

Değerli Mahalle Afet Gönüllüsü adayı;

Mahalle Afet Gönüllüleri Uygulaması'na hoş geldiniz. Sizler şu andan itibaren hızla büyüyen ve yaygınlaşan bir gönüllü girişiminin parçası olarak, oldukça yoğun, ancak yoğun olduğu kadar da hayati önem taşıyan yararlı bir çalışmanın içine giriyorsunuz. Öncelikle sizleri gösterdiğiniz bu duyarlılık ve özveri için kutluyoruz.

1999 yılı Ağustos ayına kadar Türkiye çok büyük afetler yaşadı. Ancak 1999 yılındaki depremler olağanüstü büyüklükleri, yaygınlıkları ve yol açtıkları kayıplar nedeniyle ülkemizde geçmişteki afetlerle kıyaslanmayacak şekilde, resmi ve sivil, afetlere karşı büyük bir hazırlık hamlesinin başlamasına ve toplumsal sorumluluğun güçlenmesine yol açtı.

1999 yılında neleri fark ettik?

Öncelikle doğal afetlerin yaşantımızın bir parçası olduğunu, engellenemeyeceğini fark ettik. Buna karşılık gene aynı acı tecrübe ile, afet tehlikesinin her zaman var olmasına karşın, bilinçli ve hazırlıklı olduğumuz takdirde afet risklerinin ve afetlerin yol açabileceği kayıpların en aza indirilebileceğini fark ettik. Diğer yandan 1999 depremleri gibi çok yıkıcı ve yaygın afetlerin, devletin afete müdahale olanaklarını zorladığını, kurtarma ekiplerinin ve yardımların afet bölgesinin tümüne kısa sürede ulaşmasının mümkün olmadığını gördük.

Öte yandan, sizler gibi, gönüllülerin iyi koordine ve organize olduğu takdirde, afete müdahalede önemli bir güç haline geldiğini ve afete maruz kalmış bölgelerde acil ihtiyaçların karşılanmasında çok büyük katkıda bulunduğunu tecrübelerimizle yaşadık.

Mahalle Afet Gönüllüleri Uygulaması gönüllülük esasına dayanır. Gönüllülük özveri ister, vicdani sorumluluk ister, takım çalışması ister. Hele konu afetler olunca bu nitelikler çok daha büyük önem taşır. Bu nedenle, tüm eğitim süresince ve daha sonraki çalışmalarımızda ciddiyet, disiplin, sorumluluk duygusu, takım çalışması ve katılımcılık büyük hassasiyetle üzerinde durulacak konular olacaktır. Hiç bir menfaat ve ayırım gözetmeksizin, hiçbir zorlama olmadan, çevresindeki insanlara yardım elini uzatabilmek için var gücüyle çalışan sizler gibi gönüllüler, yakın bir zamanda Türkiye'nin afet yönetim sisteminin kalıcı ve vaz geçilmez bir parçası haline gelecektir.

Mahalle Afet Gönüllüleri'nin bir üyesi olmak üzere attığınız bu ilk adımdan ötürü sizi içtenlikle kutlar, eğitimlerinizi başarı ile tamamlayarak binlerle ifade edilen eğitilmiş, bilinçli ve donanımlı gönüllünün oluşturduğu MAG ailesine katılmanızı dileriz.

Mahalle Afet Gönüllüleri'nin arasına hoş geldiniz.

Elvan CANTEKİN

Mahalle Afet Gönüllüleri Vakfı
Genel Müdür

MAHALLE AFET GÖNÜLLÜLERİ TEMEL İLKELERİ

1) Mahalle Afet Gönüllüleri;

- Afet bilincine sahip,
- Afet tehlikelerinden korunmak için ne yapılması gerektiğini bilen, bu konuda gerekli duyarlılığı gösteren ve çevresindekilerin de aynı bilinç ve duyarlılığa ulaşması için çaba harcayan,
- Herhangi bir afet anında ve sonrasında nasıl davranılacağını bilen, bilgisi, becerisi ve donanımı ile kendisine, çevresindekilere ve bu alanda çalışan diğer görevlilere yardımcı olan,
- Ekip organizasyonunu sürekli etkin tutmak için üzerine düşen görev ve sorumlulukları (eğitim, toplantı, haberleşme zinciri, ekipman bakımı, tatbikatlar vb.) yerine getiren,
- İlgili kamu görevlileri ve diğer sivil toplum kuruluşları ile işbirliği içinde çalışarak, afet risklerinin azaltılması, afetlere hazırlık düzeyinin ve nihayet kendisi ve mahallesinin yaşam kalitesinin yükseltilmesi gerekliliğine inanan ve bu yönde çaba gösteren, bireylerdir.

2) 'Mahalle Afet Gönüllüleri' gönüllülük esaslı bir yapılandırma. Dolayısıyla Mahalle Afet Gönüllüleri herhangi bir karşılık beklemeden üzerlerine düşen vicdani sorumlulukları yerine getirirler.

3) Mahalle Afet Gönüllüsü Temel Eğitimi, Mahalle Afet Gönüllüsü olmak için alınması zorunlu bir eğitim programıdır. Eğitimi eksiksiz tamamlayanlar Mahalle Afet Gönüllüsü olmaya hak kazanırlar.

4) Mahalle Afet Gönüllüleri için öncelikli konu güvenlidir. Gerek eğitimlerde, gerekse afet sonrası yapılan faaliyetlerde, MAG'lar kendi güvenlikleri başta olmak üzere çevrelerindeki ve müdahale ettikleri kişilerin güvenliklerini tüm bilgi, beceri ve olanakları kullanarak gözetmekten sorumludurlar.

5) Mahalle Afet Gönüllüleri faaliyetlerinde hiçbir şekilde dil, din, ırk, cinsiyet, renk, ulus, bölge, sosyal, kültürel, siyasi farklılık gözetmezler.

6) Mahalle Afet Gönüllüsü olmak isteyen gönüllü adayları, temel eğitime katılım belgelerini aldıktan sonra gönüllülük ilkelerine uygun davranacaklarına, muhtaç kişilere olanaklarının el verdiği her türlü yardım ve desteği hiçbir ayırım yapmadan ve hiçbir karşılık beklemeden vicdani bir görev bilinci ile vereceklerine dair yemin ederek Mahalle Afet Gönüllüsü olurlar. Gönüllüler, gönüllü kaldıkları süre içerisinde hiçbir zaman bu yeminde yer alan ilke ve yaklaşımlardan taviz vermezler.

7) Mahalle Afet Gönüllüleri öncelikle yaşadıkları mahallenin bireyleridir ve etkinlik alanları kendi mahalleleridir. Mahalle sınırları dışarısında gerçekleştirilecek her türlü faaliyet için yetkili birimlerin onayı ve koordinasyonu gereklidir.

Okudum, anladım ve kabul ediyorum.

Mahalle Afet Gönüllüsü adayının;

Adı, Soyadı :

İmza :

Tarih :/...../.....

İli :

İçesi :

Mahallesi :

(Bu metin her gönüllü adayı tarafından temel eğitim programına başlamadan önce okunup imzalanmalıdır.)



MAHALLE AFET GÖNÜLLÜLERİ UYGULAMASI



*“Felaket başa gelmeden evvel önleyici
ve koruyucu tedbirleri düşünmek lazımdır,
geldikten sonra dövünmenin yararı yoktur.”*

M. Kemal ATATÜRK

İlk 72 Saat!

Afet sonrasındaki ilk 72 saat hayat kurtarma açısından en kritik saatlerdir.

Büyük afetler sonrası kurtarılanların çoğu, ilk 24 saat içinde çevreden yetişen, genellikle eğitimi ve ekipmanı olmayan yakınları ve komşuları tarafından, profesyonel kurtarma ekipleri varmadan önce kurtarılmaktadır.

PROJENİN AMAÇLARI

- Eğitim ekipman ve organizasyon sağlayarak, mahalle bazında, özellikle afet sonrasındaki ilk kritik saatlerde müdahale imkan ve kabiliyetini güçlendirmek.
- Profesyonel ekiplerle olan işbirliği ve koordinasyonu güçlendirmek.
- Afet riskleri ve bu risklere karşı alınabilecek önlemler konusunda yerel halkı bilgilendirerek afetlere duyarlılığı ve bilinç düzeyini arttırmak.

PROJENİN İÇERİĞİ

Proje kapsamındaki her mahallede:

Mahalle Afet Gönüllüleri (MAG)

- Afetin hemen ardından ilk müdahaleyi yapabilecek düzeyde yaklaşık 50 gönüllü eğitilir ve ekipmanla donatılırlar.
- Profesyonel ekiplere yardım ve destek verirler.

Mahalle Afet Kurulu (MAK)

Alanlarında bilgi sahibi kişilerden oluşur:

- Başkan (Muhtar)
- Gönüllü Koordinatörü
- Lojistik Sorumlusu
- Risk ve Hasar Tespit Sorumlusu

MAK üyeleri mahallelerinde afete hazırlık ve müdahale kapasitesini artırır ve yönlendirirler.



KİMLER MAG OLABİLİR?

- 18-60 yaşları arasında olan
- Mahallede uzun süredir oturan ve oturmayı planlayan
- Fiziksel engeli olmayan
- Gönüllü çalışmasına inanan
- Takım çalışmasına yatkın

kadın ve erkekler.

MAG TEMEL EĞİTİM PROGRAMI

KONU	DERS SAATİ
• AFET B L NC VE HAZIRLIK	3
• AFET PS KOLOJ S	2
• TEMEL YANGIN SÖNDÜRME	6
• TEMEL LK YARDIM	10
• TEMEL ARAMA VE KURTARMA	15
TOPLAM	36 SAAT

(Tüm dersler konusunda uzman profesyonel eğitmenler tarafından verilmektedir.)

MAG EKİPMANLARI

KİŞİSEL EKİPMANLAR

- Kask ve fener
- Reflektörlü tulum
- Çelik burunlu bot
- El feneri
- Eldiven, toz maskesi, koruyucu gözlük
- Emniyet kemeri, halat
- Sırt çantası vb.



TAKIM EKİPMANLARI

- Jenaratörler
- Halojen ışıklar
- Beton kırıcı-delici
- Hidrolik krikolar
- Demir kesiciler
- Kazma, kürek, balyoz, balta vb.
- El telsizleri



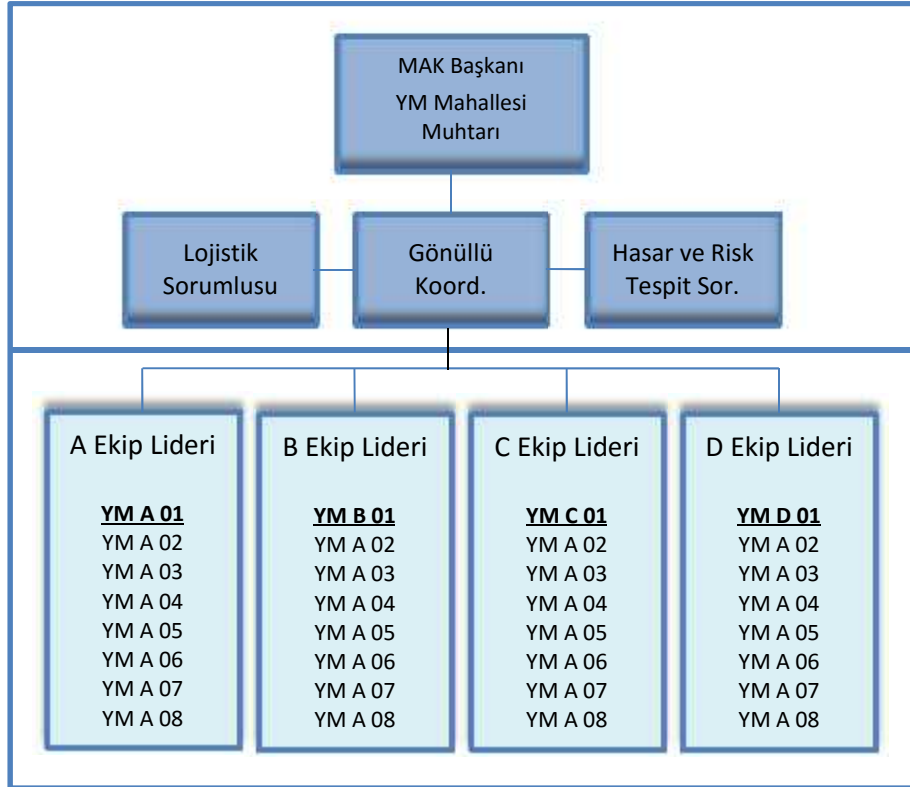
MAHALLE AFET DESTEK MERKEZİ

Belirlenen mahallelerde güvenli ve kolay ulaşılabilecek bir yere:

- İçinde MAG ekipmanlarının bulunduğu bir konteyner yerleştirilir.
- Bu konteyner Mahalle Afet Destek Merkezi olarak kullanılır.
- Bu merkez ile İl Kriz Merkezi arasında VHF telsiz bağlantısı sağlanır.
- Merkez ve ekipmanların bakımı dikkatle hazırlanmış bir periyodik bakım sistemine göre gönüllüler tarafından yapılır.



MAHALLE AFET GÖNÜLLÜLERİ ORGANİZASYON ŞEMASI



MAHALLE AFET GÖNÜLLÜLERİ OLUŞUM VE ÇALIŞMA ESASLARI

İÇİNDEKİLER

PROJENİN AMAÇLARI	vi
PROJENİN İÇERİĞİ	vi
KİMLER MAG OLABİLİR?	vi
MAG TEMEL EĞİTİM PROGRAMI	vii
MAG EKİPMANLARI	vii
MAHALLE AFET DESTEK MERKEZİ	viii
MAHALLE AFET GÖNÜLLÜLERİ ORGANİZASYON ŞEMASI	viii
ÖNSÖZ	5
1. MAHALLE AFET KURULLARI ÇALIŞMA YÖNETMELİĞİ	6
1.1. Amaç.....	6
1.2. Mahalle Afet Kurulu (MAK)	6
1.3. MAK Üyelerinin Seçimi	6
1.4. Mahalle Afet Kurulu'nun İşleyiş Esasları.....	7
1.5. Mahalle Afet Kurulu'nun Görevleri	8
1.6. Mahalle Afet Kurulu Üyelerinin Eğitimi	9
2. MAK ÜYELERİ GÖREV TANIMLARI	10
2.1. Mahalle Afet Kurulu Üyelerinin Seçim Kriterleri	10
2.2. MAK Başkanı (Muhtar)	10
2.3. Gönüllü Koordinatörü ve Yedeğinin Görev Tanımı.....	10
2.4. Lojistik Sorumlusu ve Yedeğinin Görev Tanımı	12
2.5. Risk ve Hasar Tespit Sorumlusu ve Yedeğinin Görev Tanımı.....	14
3. MAHALLE AFET GÖNÜLLÜLERİ ÇALIŞMA YÖNETMELİĞİ	16
3.1. Amaç ve Gerekçesi	16
3.2. Mahalle Afet Gönüllüsü (MAG)	16
3.3. Kimler Mahalle Afet Gönüllüsü Olabilir?	16
3.4. Nasıl Mahalle Afet Gönüllüsü Olunur?	17
3.5. Mahalle Afet Gönüllüsünün Sorumlulukları	17
3.6. MAG Eğitim Programı	18
3.7. Tazeleme Eğitimleri	20
3.8. İleri Eğitimler	20
3.9. Tatbikatlar	20
3.10. MAG Ekiplerinin Oluşturulması	20
3.11. Mahalle Afet Gönüllüleri'nin Kodlanması ve Ekip Kodlarının Verilmesi.....	20

3.12. Ekip Liderlerinin Özellikleri ve Seçim Kriterleri.....	20
3.13. MAG Yemini.....	21
3.14. MAG Toplantılarının Düzenlenmesi	21
3.15. MAK Üyelerinin Seçimi	22
3.16. Haberleşme Zinciri.....	22
3.17. Gönüllülüğün Sona Ermesi	22
4. MAHALLE AFET DESTEK MERKEZLERİ KULLANMA YÖNETMELİĞİ	24
4.1. MAG Ekipmanı.....	24
4.2. Mahalle Afet Destek Merkezi (MADM)	24
4.3. MADM Kullanım Esasları	24
4.4. Merkez ve Ekipmanların Tahsis Amacı ve Sahipliliği	25
4.5. Merkez ve Ekipmanların Kullanım Hakkı ve Sorumluluğu	25
4.6. Merkez ve Ekipmanları Kullanmaya Yetkili Olanlar	25
4.7. Merkez ve Ekipmanların Kullanılacağı Durumlar.....	26
4.8. Merkezde Depolanacak Malzeme	26
4.9. Ekipman Bakımı, Onarımı ve Ekipmanın Değiştirilmesine İlişkin Esaslar.....	27
4.10. MADM'nin Kapatılması ve İl Kriz Merkezi'ne Devri.....	27
5. MAG STANDART TEMEL EĞİTİM YÖNETMELİĞİ	32
5.1. Eğitim Programı.....	32
5.2. Hedef Kitle	32
5.3. Eğitim Programının Hedefleri	32
5.4. Metodoloji	33
5.5. Eğitim Programına Devam ve Sertifika Katılım Belgesi Alma Koşulları	33
5.6. Eğitimci Nitelikleri	34
5.7. Temel MAG Eğitimi Planlaması ve Kurs İçeriği Konusundaki Öneriler	35
5.8. İzleme ve Değerlendirme	35
5.9. Kursun İçeriği	35
6. MAG SEFERBERLİK PROSEDÜRLERİ VE AFETE MÜDAHALE KURALLARI	36
6.1. Alarm	36
6.2. Kategorilerin Tanımı	36
6.3. Afet ve Acil Durum Merkezi.....	37
6.4. MAG Seferberlik Rehberi.....	37

ÖNSÖZ

Özellikle deprem gibi büyük ölçekli afetlerde veya zamanında müdahale edilmediği takdirde çok vahim boyutlara ulaşabilme ihtimali olan yangın ve sel gibi felaketlerde, yeterli eğitimi almış, gerekli ekipmanlarla donatılmış gönüllülerden oluşan ekiplerin yapacağı yerinde ve zamanında müdahaleler ile önemli can ve mal kaybının önlenebileceği yaşanan afetlerden edinilen bir tecrübedir. Çoğu zaman bir afet anında, çeşitli olanaksızlıklar ve bilgisizlik nedeni ile sivil halkın yaptığı kurtarma girişimleri hiç arzu edilmeyen şekillerde sonuçlanmaktadır.

Mahalle Afet Gönüllüleri sisteminin kurulma amacı doğal ve insan kaynaklı afetlerin sık yaşandığı ülkemizde gönüllülük esasına dayalı ve yerel ölçekli afetlere müdahale ve imkan kabiliyetinin yaratılması ve geliştirilmesidir.

Mahalle Afet Gönüllüleri bu gerçeklerden hareketle en küçük idari birim olan mahalleler bazında, bir afet anında profesyonel ekipler gelene kadar geçebilecek süre içerisinde ilk müdahaleyi yapabilecek, önce kendisi ve ailesine, daha sonra komşu ve diğer mahalle sakinlerine destek olabilecek; profesyonel ekipler geldikten sonra da onlara destek vererek afetzedelere en kısa sürede gerekli yardımın ulaşmasını kolaylaştıracak bir yapılanmanın parçasıdır.

Mahalle Afet Gönüllülerinin aynı zamanda afetlere hazırlıklı olmak üzere mahalle düzeyinde halk eğitimi, olası afet risklerinin azaltılması, afete hazırlık planlarının yapılması konularında etkinliklerde bulunmaları ve resmi kurum ve kuruluşlarla ortak çalışmalar yapılması öngörülmektedir.

Mahalle Afet Gönüllüleri, resmi kurum ve kuruluşlarla, özel işletmelerle, her türlü sivil toplum kuruluşu ve mahalle halkı ile yukarıda belirtilen amaçlar doğrultusunda bir ortaklık anlayışı içerisinde daha güvenli bir yaşam sürmelerini sağlayacak işbirliği ve ortak çalışma ortamını yaratır.

Bu belge, Mahalle Afet Gönülleri Uygulaması'nın gerçekleştirildiği her mahallede kurulması öngörülen Mahalle Afet Kurullarının kurulma ve işleyiş koşulları ile bu kurul üyelerinin görev ve sorumluluklarını düzenlemektedir.

1. MAHALLE AFET KURULLARI ÇALIŞMA YÖNETMELİĞİ

1.1. AMAÇ

Bu yönetmelik, Türkiye Cumhuriyeti İçişleri Bakanlığı'nın 05.05.2000 tarih ve B050SSG0300002-370-00/130 sayılı "Gönüllülerin Sivil Savunma Hizmetlerine Katılma Esasları Yönergesi" çerçevesinde gerçekleştirilen Mahalle Afet Gönülleri Uygulaması'nın yapıldığı her mahallede kurulması öngörülen Mahalle Afet Kurullarının, kurulma ve işleyiş koşulları ile bu Kurul üyelerinin görev ve sorumluluklarını düzenlemektedir.

1.2. MAHALLE AFET KURULU (MAK)

Mahalle Afet Kurulları (MAK), Mahalle Afet Gönüllülerinin (MAG) koordinasyonunu sağlamak amacıyla kurulur ve Mahalle Afet Gönüllüleri sisteminin yönetim ve koordinasyon birimidir.

Mahalle Afet Gönülleri Uygulaması'nın sürdürülmesi ve geliştirilmesi, mahallenin afetlere hazırlıklı olması, mahallede afet risklerinin azaltılması konusunda çalışmalar yapan bir kuruldur. Bu doğrultuda kurul, mahalle sakinlerinin afet bilincinin artırılması, afete karşı mahallede mevcut imkan ve kabiliyetin geliştirilmesi, afet öncesi, sırası ve sonrasında resmi yetkililer ile gerekli koordinasyonun kurulması vb. faaliyetlerde bulunur.

Mahalle Afet Kurulu doğal başkanlığını yapan Muhtar ile birlikte 4 (dört) asil üye ve yedekleri olmak üzere toplam 7 (yedi) kişiden oluşur. Bunlar;

- Başkan (Muhtar)
- Gönüllü Koordinatörü
- Lojistik Sorumlusu
- Risk ve Hasar Tespit Sorumlusu

ve bunların birer yedeğinden oluşur.

Yedek üye MAK toplantılarına katılabilir, aslı olmadığında 1 (bir) oy hakkına sahiptir.

Bu kurul, ihtiyaç duyulduğunda Mahalle Afet Gönüllüleri'nin ekip liderlerinin katılımıyla genişletilebilir.

Muhtarın MAK başkanlığını yerine getiremeyeceğini belirtmesi durumunda, kurul başkanlığını Gönüllü Koordinatörü yerine getirir.

Mahalle Afet Gönüllüsü Toplam Mevcudu: Mahalle Afet Gönüllüsü Ekiplerinde yer almaya hak kazanmış kişilerin toplam sayısıdır. (Bkz. Mahalle Afet Gönüllüleri Çalışma Yönetmeliği)

Mahalle Afet Gönüllüsü Hazır Mevcudu: Toplam gönüllü mevcudunun belirli bir yer ve zamanda hazır bulunan sayısıdır.

1.3. MAK ÜYELERİNİN SEÇİMİ

- MAK üyeleri, Mahalle Afet Gönüllüsü temel eğitimini almış ve MAG çalışma yönetmeliğinde belirtilen nitelikleri taşıyan kişiler arasından seçilir.

- MAK üyelerinin seçimi temel eğitim tamamlandıktan sonraki ilk toplantıda gerçekleştirilir. Bu toplantıda seçim yapılabilmesi için Mahalle Afet Gönüllülerinin toplam mevcudunun yarısından bir fazlasının (salt çoğunluk) hazır olması şarttır. Bu sayıda gönüllünün hazır olmaması durumunda, toplantı en çok 15 takvim günü sonrasına ertelenir. Yeni toplantı tarihi ve yeri, toplantı tarihinden en az bir hafta önce muhtar tarafından gerek telefon zinciri kullanılarak gerekse muhtarlığa asılarak ilan edilir. Bu toplantıda Mahalle Afet Gönüllüsü Hazır Mevcudu ile seçim yapılır. Seçim toplantısına Muhtar başkanlık eder. Seçimlerin düzenli olarak yapılabilmesi için Muhtar, en yaşlı ve en genç Mahalle Afet Gönüllüsü'nden bir seçim kurulu oluşturulur.
- Seçimler her üyelik için gizli oy açık tasnif esası ile yapılır. Adaylardan en çok oyu almış olanlar sırasıyla asil ve yedek üye olarak seçilmiş olurlar. Yedek üye olarak seçilen kişinin bu görevi kabul etmemesi durumunda yedek üyelik için ayrıca seçim yapılır. Seçim sonuçları bir tutanağa geçirildikten sonra karar defterine yazılır.
- Mahalle Afet Kurulu'na seçilen üyelerin adları muhtar tarafından İl Afet ve Acil Durum Müdürlüğü'ne bir yazı ile bildirilir.
- Mahalle Afet Kurulu üyeleri iki yıl için seçilir. Kurul üyeleri üst üste iki dönemden fazla olmamak üzere tekrar görev alabilirler.
- MAK üyesi olan gönüllüler ekip lideri olamazlar. Aynı ekipte birden fazla MAK üyesi olamaz.
- Görev süresi tamamlanmadan kendi isteği ile görevden ayrılma veya Mahalle Afet Gönüllülerinin Toplam Mevcudunun 2/3'nün (üçte ikisinin) istemi ile görevden düşürülme durumunda boşalan üyelik için seçimler yukarıda belirtilen esaslar çerçevesinde yenilenir.

1.4. MAHALLE AFET KURULU'NUN İŞLEYİŞ ESASLARI

1.4.1. Olağan Durumlarda

- Mahalle Afet Kurulu her ay önceden belirlenen tarih, saat ve yerde düzenli olarak toplanır.
- Kurul Başkanının veya gönüllü koordinatör ve bir üyenin uygun görmesi halinde olağanüstü toplantılar, uygun bir süre önce üyelere bildirilmek üzere yapılabilir.
- MAK toplantılarına MAK Başkanı olarak Muhtar başkanlık eder. Onun bulunmadığı zaman toplantı başkanlığını Gönüllü Koordinatörü yapar.
- MAK toplantılarının sekreterliğini Gönüllü Koordinatörü veya yardımcısı yapar. Toplantılarda görüşülen konular ve alınan kararlar, Mahalle Afet Destek Merkezi Karar Defterine Kurul Sekreteri tarafından geçirilir ve MAK üyeleri tarafından imzalanır.
- MAK toplantı karar sayısı 3 (üç)'tür ve kararlar oy çokluğu ile alınır.

1.4.2. Olağanüstü durumlarda

Mahalle Afet Kurulu üyeleri herhangi bir olağanüstü durumda Mahalle Afet Destek Merkezi'nde toplanarak ilgili kriz merkezi ile iletişim kurar ve oradan verilen yönlendirmeler doğrultusunda hareket ederler. (Bkz. MAG Afete Müdahale Kuralları)

1.5. MAHALLE AFET KURULU'NUN GÖREVLERİ

1.5.1. Hazırlık ve Planlama Aşamalarında

- Mahalle Afet Gönüllüleri'nin etkinliğini sürdürmek ve arttırmak üzere, mevcut gönüllülerin eğitimlerinin tazelenmesi, gerektiğinde yeni gönüllülerin katılımının ve eğitilmelerinin sağlanması, zaman zaman yapılacak tatbikatlarla afetlere müdahale kapasitesinin artırılması ve bu konularda resmi kurumlar, ilgili sivil toplum kuruluşları ve diğer mahallerle birlikte hareket edilmesi.
- Mahalle Afet Destek Merkezi'nin ve burada bulundurulacak ekipmanların düzenli bakımlarının yapılması, eskiyen, bozulan ekipmanın ve malzemenin tamir ve bakımının yapılması veya yerlerine yenisinin konması.
- Afet bilincinin artırılması, afetlere hazırlıklı olmak ve afet risklerinin azaltılması konularında her kesim ve yaşta mahalle halkının eldeki olanaklar çerçevesinde eğitilmesi ve bu amaçla Milli Eğitim Müdürlükleri, okullar, Halk Eğitim Merkezleri ve benzeri kurumlarla işbirliği yapılması.
- Gönüllü motivasyonunun artırılması ve mahalleye yeni gönüllü katılımının sağlanması amacıyla etkinlikler düzenlenmesi, tanıtım faaliyetlerinde bulunulması ve bu amaçla mahalledeki diğer sivil toplum kuruluşları ile işbirliği yapılması.
- Mahalle Afet Gönüllüleri Uygulaması'nın yürütüldüğü diğer mahallelerle işbirliği yapılması ve ilişkilerin geliştirilmesi.
- Kamu yönetimleri ve diğer ilgili kuruluşlarla işbirliği yaparak, afetlere hazırlık kapsamında risk unsuru olabilecek alt ve üst yapı tesisleri ile doğal tehditlerin belirlenmesi, bir afet anında mahallede yararlanılabilecek insan ve ekipman kaynaklarının belirlenmesi, acil durumlarda kullanılmak üzere alternatif ulaşım ve iletişim olanaklarının tespit edilmesi ve geliştirilmesi için çalışmalar yapılması ve bu bilgilerin güncel tutulması.
- Yukarıda belirtilen konularda arzulanan gelişmeleri sağlamak üzere resmi makamlarla her türlü irtibat, bilgilendirme ve koordinasyonun kurulması ve geliştirilmesi.

1.5.2. Afet durumunda

- Gerekli alt yapının bulunduğu ve yetkili Afet Yönetim Merkezlerince frekans tahsislerinin yapıldığı durumlarda, Mahalle Afet Destek Merkezi'ndeki telsiz aracılığı ile ilgili Kriz Merkezi ile irtibata geçip gerekli koordinasyonun sağlanması.
- Mahalle Afet Gönüllüleri'nin müdahale olanaklarını artırıcı her türlü tedbirin alınması, gerektiğinde daha önce tutulmuş kayıtlardan yararlanarak ekipman ve insan gücü ihtiyaçlarının karşılanması.
- Afet sırasında meydana gelmiş ve tespit edilebilen mal ve can kaybı bilgilerinin yetkililere iletilmesi.
- Mahalleye dışarıdan sağlanacak yardımın ulaşabilmesi için ulaşım bilgilerinin yetkililere bildirilmesi, alternatif yolların önerilmesi, eldeki olanaklar ölçüsünde kapanmış yolların tekrar ulaşımına açılması.

- Afetten etkilenmiş mahalle halkının acil ihtiyaçlarının karşılanması için yetkililere destek verilmesi.
- Mahalleye ulaşan yardım malzemelerinin ihtiyaç sahiplerine dağıtımında yetkililere destek verilmesi.
- Afetin mahalle sınırları dışında olması durumunda yine kriz merkezinin yönetiminde ve oradan verilecek direktifler doğrultusunda mahallede sağlanacak her türlü yardım ve desteğin, afet yöresine güvenli ve düzenli bir şekilde ulaştırılması için gerekli koordinasyonun sağlanmasıdır.

1.6. MAHALLE AFET KURULU ÜYELERİNİN EĞİTİMİ

Mahalle Afet Kurulu üyesi seçilen adaylara, görevlerine başlamadan önce yönetmeliklerde tanımlanan görevleri yerine getirmelerinde yardımcı olacak bilgiler, uygulamalı olarak aktarılır ve kullanacakları bazı rapor örnekleri ve benzeri belgeler tanıtılır. Eğitim sonunda MAK asıl üyelerine verilen dosyalar, Mahalle Afet Destek Merkezi'nde tutulur ve kurul üyeleri tarafından kullanılır.

2. MAK ÜYELERİ GÖREV TANIMLARI

2.1. MAHALLE AFET KURULU ÜYELERİNİN SEÇİM KRİTERLERİ

Mahalle Afet Kurulu üyesi olmak üzere aranan genel özellikler şunlardır;

- Tercihen (Gönüllü Koordinatörü için zorunludur) Mahalle Afet Gönüllüsü Temel Eğitimini eksiksiz tamamlamış olmak.
- Mahallenin sürekli sakini olmak.
- Tercihen en az lise veya dengi okul mezunu olmak.
- Mahalle ve mahalleliyi çok yakından tanımak ve mahalle sakinleri tarafından tanınan ve kabul edilen bir birey olmak.
- Bir ekipte ekip üyesi olarak çalışabilme becerisine sahip olmak.
- Organizasyon kurma ve yönetme becerilerine sahip olmak.
- Gönüllü ve hevesli olmak, bu projede çalışmaya zaman ayırmaya istekli olmak.
- Görevini yapmasına engel olacak bir sağlık sorunu olmamak.
- Zamanlama konusunda titiz olmak, haftada en az 3 (üç) saatini bu çalışmalara ayırabilecek olmak.
- Tercihen başka gönüllü çalışmalarda bulunmuş olmak.
- Yüz kızartıcı bir suçtan hüküm giymemiş olmak.

Bunlara ek olarak, her üyelik pozisyonu için istenilen diğer özellikler görev tanımlarında ayrıca belirtilmiştir.

2.2. MAK BAŞKANI (MUHTAR)

Mahalle Afet Kurulu başkanı, birimin genel koordinasyonundan, resmi makamlar ile yapılacak temaslardan, mahalle düzeyinde gerekli belgelerin tasdik edilmesinden sorumludur.

2.3. GÖNÜLLÜ KOORDİNATÖRÜ VE YEDEĞİNİN GÖREV TANIMI

- Gönüllü Kordinatörü Mahalle Afet Gönüllülerinin liderliğini yürütür. Gönüllü Koordinatörünün görevi, olağan durumlarda Mahalle Afet Gönüllülerinin afetlere hazırlıklı olmaları için gerekli her türlü çalışmayı yapmak, afet anında ve sonrasında ise muhtar ile işbirliği yaparak ilgili kriz merkezinin direktifleri doğrultusunda gönüllüleri sevk ve idare etmektir.
- Yedek Gönüllü Koordinatörünün görevi, asil Koordinatörün mevcut olduğu durumlarda asil Koordinatöre görevlerinin yerine getirilmesinde yardımcı olmak, asil Koordinatörün mevcut olmadığı durumlarda ise onun tüm yetki ve görevlerini üstlenerek Mahalle Afet Destek Merkezi ve MAG etkinliklerinin herhangi bir aksamaya mahal vermeden sürdürülmesini sağlamaktır.
- Gönüllü Koordinatörünün insan ilişkilerinde iyi ve güçlü, liderlik ve çözüm üretme yetkinliğine sahip ve afet tecrübesi ve/veya gönüllü çalışma tecrübesi özelliklerine sahip olması önerilir.

2.3.1. Gönüllü Koordinatörünün Temel Sorumlulukları

- Gönüllü Koordinatörü Mahalle Afet Kurulu içerisinde Mahalle Afet Gönüllülerini temsil eder. Kurul içerisinde bir oy hakkına sahiptir.
- Muhtarın olmadığı zamanlarda Mahalle Afet Kurulu toplantılarına başkanlık eder.
- Gönüllü Koordinatörü Mahalle Afet Kurulu Sekreteryası görevini yerine getirir, kurul kararlarını Mahalle Afet Destek Merkezi Karar Defterine kaydeder.
- Hazırlık sürecinde, ortaklaşa olarak "*Mahalle Afet Gönüllüleri Seferberlik Prosedürleri ve Afete Müdahale Kuralları*"nda belirtilen ekip mobilizasyon prosedürlerini uygular.
- Tüm MAG üyelerini ekipmanlarının bakımı, muhafazası ve güvenliği konularında bilgilendirmek ve yetiştirmek üzere, Lojistik Sorumlusu ve Muhtar ile işbirliği içerisinde gerekli idari ve işleyiş ilkeleri ve düzenlemelerini yapar.
- Acil durum planının hazırlanmasına aktif bir biçimde katılarak, haberleşme, telefon zinciri, adres listeleri ve yedek ve ikincil planlamaları geliştirir.
- Sürekli eğitim / tazeleme eğitimlerinin öncesi ve sonrasında ekipmaların kontrolünü yaptırır.
- Ekipmanların kaybı veya bozulduğu durumlarda, değiştirilmesi veya yenilenmesi için Muhtar'ı ve Lojistik Sorumlusunu bilgilendirir.
- Aylık tazeleme, uygulama, takım organizasyonu ve ekip yönetimi gibi eğitimlerin ortaklaşa hazırlanmasına yardımcı olarak, bu eğitimler esnasında ekipleri yönlendirir.
- Ekip ruhunu oluşturma sürecine yardımcı olarak teşvik eder, özel organizasyonlar, uygulama ve tatbikatlar ve gönüllülerin katılımı ve kaynaşmasını teşvik edici faaliyetler düzenler.
- MAG'ların da katılımıyla ortaklaşa MAG prosedürleri ve mekanizmaları geliştirir. Bunlar içerisinde; belirgin iş tanımları, uzmanlık alanları belirlenerek ileri düzey eğitimler alınması, gönüllü davranış kuralları yönetmeliği ve cinsiyet dengesinin sağlanması gibi konularda çalışır.
- MAG kayıtları için özel olarak tasarlanmış olan veri tabanını kullanarak, MAG kayıtlarını düzenli olarak güncelleştirir.
- Ortaklaşa acil durum ve acil durum dışı çalışma ve iletişim planları yapar ve uygular.
- Muhtar'la birlikte yerel ve merkezi otoriteler önünde (Afet ve Acil Durum Müdürlükleri ve İtfaiye gibi) MAG'ları temsil ederek, faaliyetlerin tanıtımını yapar ve yakın çalışma ilişkileri kurar.
- Yerel ve ulusal düzeyde gönüllü hareketlerini ve çalışmalarını takip etmeye çalışır ve gerektiğinde MAG prosedürlerinde değişiklik ve düzenlemeler yapılmasını sağlar.
- Halkı /mahalleliyi afete karşı bilinçlendirme ve bilgilendirme kampanyalarına aktif bir biçimde katılır ve destek olur. Bu çalışmalara ilave olarak okullarla yapılan afetle ilgili işbirliği çalışmalarına katılır.

2.3.2. Çalışma Esasları

- Gönüllü Koordinatörü, muhtar ile yakın işbirliği içerisinde çalışır.

- Gönüllü Koordinatörü, tüm faaliyetlerinde Mahalle Afet Kurulu üyelerini ve Mahalle Afet Gönüllü'lerini bilgilendirecektir. Hiçbir şekilde bu faaliyetler nedeni ile kişisel çıkar olarak nitelendirilebilecek bir ilişkiye girmeyecektir.
- Afetlere hazırlık amacıyla tutacağı kayıtları özenle koruyacak, bu kayıtların maksadı dışında kullanılmasına kesinlikle izin vermeyecektir. Bu bilgileri ilgili resmi yetkililer dışında kimse ile paylaşmayacaktır.
- Herhangi bir afet anında, görevleri ile ilgili basına bilgi vermeyecektir. Bu konularda bilgi verme yetkisinin İçişleri Bakanlığı ve İl Valisine ait olduğunu bildirecektir.

2.3.3. Aranılan Özellikler

Mahalle Afet Kurulu üyesi olmak üzere aranılan genel özelliklere ek olarak;

- Mahalle Afet Gönüllüsü Temel Eğitimini almış olmak,
- Gönüllüğe inanmak,
- İnsan ilişkilerinde iyi ve güçlü olmak,
- Liderlik ve çözüm üretme yetkinliklerine sahip olmak,
- Teşvik etme ve yönlendirme becerisine sahip olmak,
- İyi bir temsil yeteneği olması,
- Tercihen afet tecrübesi ve/veya gönüllü çalışma tecrübesi olması.

2.4. LOJİSTİK SORUMLUSU VE YEDEĞİNİN GÖREV TANIMI

- Lojistik Sorumlusunun görevleri, gereksinim duyulacak malzemelerin temin edilebileceği kaynakların belirlenmesi, gerektiğinde temin edilmesi, mevcut malzeme envanterlerinin takibi, bu malzemelerin bakım ve onarımlarının düzenli olarak yapılarak her an kullanılabilir halde tutulmasıdır. Bunun yanında Lojistik Sorumlusu mahallede afetlere müdahale imkan ve kabiliyetinin yaratılması ve bir afet anında mahalle halkının acil gereksinimlerinin karşılanması için gerekli malzeme ve kaynakların yaratılması, korunması ve geliştirilmesinden sorumludur. Lojistik Sorumlusunun görevleri, gereksinim duyulacak malzemelerin temin edilebileceği kaynakların belirlenmesi, gerektiğinde temin edilmesi, mevcut malzeme envanterlerinin takibi, bu malzemelerin bakım ve onarımlarının düzenli olarak yapılarak her an kullanılabilir halde tutulmasıdır.
- Lojistik Sorumlusu bu görevlerini Mahalle Afet Kurulu Başkanı ve Gönüllü Koordinatörü ile koordinasyon içerisinde yürütür.
- Yedek Lojistik Sorumlusunun görevi asil sorumlunun mevcut olduğu durumlarda asil sorumluya görevlerinin yerine getirilmesinde yardımcı olmak, asil sorumlunun mevcut olmadığı durumlarda ise onun tüm yetki ve görevlerini üstlenerek Mahalle Afet Destek Merkezi ve MAG etkinliklerinin herhangi bir aksamaya mahal vermeden sürdürülmesini sağlamaktır.
- Lojistik Sorumlusunun lojistik konularında ve/veya teknik işlerde bilgi ve tecrübeye, titiz ve düzenli çalışma alışkanlığına ve araç kullanma ehliyetine sahip olması önerilmektedir.

2.4.1. Lojistik Sorumlusunun Temel Sorumlulukları

- Lojistik Sorumlusu Mahalle Afet Kurulunun bir üyesidir. Kurul toplantılarına katılır. Kurul içerisinde bir oy hakkına sahiptir.
- Mahalle Afet Destek Merkezi'nde mevcut tüm kişisel ve takım ekipmanlarının düzgün bir envanterinin ve tüm kayıtların Gönüllü Koordinatörü ile birlikte tutulması ve gerektiğinde güncellenmesini sağlar.
- Gönüllü Koordinatörü ile birlikte, Mahalle Afet Destek Merkezinde bulunan mevcut tüm kişisel ve takım ekipmanların periyodik ve kullanım sonrası bakımlarının yapılmasını ve bu hususlarda Mahalle Afet Gönüllülerinin üzerlerine düşen görevleri titizlikle yerine getirmeleri için gerekli düzenlemeleri yapar ve eğitir. Muhtar ve Gönüllü Koordinatörü ile birlikte, Mahalle Afet Destek Merkezi'nde eksik ve bozuk ekipmanların yerine yenilerinin alınması veya tamir edilmesini sağlar.
- Mahalle Afet Gönüllüleri Uygulaması faaliyetlerinin daha etkin gerçekleştirilmesi, Mahalle Afet Gönüllülerinin afetlere müdahale imkan ve kabiliyetlerinin artırılması için ihtiyaç duydukları malzemelerin, eldeki olanaklar çerçevesinde temini için bilgi toplama, tedarikçi belirlenmesi, teknik yeterlilik ve satınalma için gerekli çalışmaları yapar.
- Tüm bu faaliyetlerde "*Mahalle Afet Destek Merkezi Kullanım Yönetmeliği*" kapsamında belirtilen yöntemleri ve önerilen standartları titizlikle takip eder.
- Mahalle Afet Destek Merkezi'nin ve burada tutulan ekipmanların dönem dönem proje yönetimi ve ilgili Afet ve Acil Durum Müdürlüklerince denetlenmesine yardımcı olur.
- Bir afet anında yararlanılmak üzere, mahallede mevcut arama kurtarma, ilk yardım, yangınla mücadelede kullanılabilecek veya afetzedelerin barınma, ısınma, gıda ve hijyen gibi gereksinmelerini karşılayabilecek ekipman ve malzemelerin temin edilebileceği kişi, ve kuruluşlarla bir envanterinin hazırlanması ve güncel tutulmasını sağlar. Aynı şekilde mahalle sakinleri arasında bir afet anında ihtiyaç duyulacak vasıflara haiz kişilerin bir listesini hazırlar. Mümkün olduğu taktirde bu kişi, kurum ve kuruluşlarla ön mutabakat yapar.
- Bir afet anında bu kişi, kurum ve kuruluşlarla temas ederek, ihtiyaç duyulan malzeme ve insan gücünün temin edilmesini sağlamaya çalışır.
- Mahalle Afet Gönüllüleri'nin eğitimlerinde, sosyal ve tatbikat maksatlı etkinliklerinde gerekli lojistik desteği sağlar.

2.4.2. Çalışma Esasları

- Lojistik Sorumlusu, Muhtar ve Gönüllü Koordinatörü ile yakın işbirliği içerisinde çalışır.
- Parasal konularda ve her türlü mal ve hizmet alımlarında son derece özenli ve dürüst olacaktır. Tüm faaliyetlerinde Mahalle Afet Kurulu üyelerini ve Mahalle Afet Gönüllü'lerini bilgilendirecektir. Hiçbir şekilde bu faaliyetler nedeni ile kişisel çıkar olarak nitelendirilebilecek bir ilişkiye girmeyecektir. Her zaman için ticari ahlak kuralları içerisinde hareket edecektir.
- Afetlere hazırlık amacıyla tutacağı kayıtları özenle koruyacak, bu kayıtların maksadı dışında kullanılmasına kesinlikle izin vermeyecektir. Bu bilgileri ilgili resmi yetkililer dışında kimse ile paylaşmayacaktır.

- Herhangi bir afet anında, görevleri ile ilgili basına bilgi vermeyecektir. Bu konularda bilgi verme yetkisinin İçişleri Bakanlığı ve İl Valisine ait olduğunu bildirecektir.

2.4.3. Aranılan Özellikler

Mahalle Afet Kurulu üyesi olmak üzere aranılan genel özelliklere ek olarak;

- Lojistik konularında ve/veya teknik işlerde bilgi ve tecrübe sahibi olmak.
- Titiz ve düzenli çalışma alışkanlığına haiz olmak.
- Araç kullanma ehliyetine sahip olmak.
- Tercihen bilgisayar kullanabilmek.

2.5. RİSK VE HASAR TESPİT SORUMLUSU VE YEDEĞİNİN GÖREV TANIMI

- Risk ve Hasar Tespit Sorumlusu, mahallede afet risklerinin belirlenmesi, bu risklerin azaltılması ve bir afetin meydana gelmesi durumunda oluşan hasarların, kayıpların ve ikincil risklerin en kısa sürede belirlenerek, afete müdahalenin en etkin şekilde yapılması amacıyla yetkililere ve ilk müdahaleyi yapacak MAG ekiplerine iletilmesinden sorumludur.
- Risk ve Hasar Tespit Sorumlusu, afet öncesinde mahalledeki bina envanterlerinin oluşturulması, her türlü ticari ve endüstriyel risklerin belirlenmesi, ulaşım, enerji, iletişim, ilk yardım, asayiş gibi kritik alt ve üst yapı birimlerinin karşılaşılabileceği riskler ile afet sonrası bu birimlerin maruz kaldığı hasarların ön tespitini yaparak rapor hazırlar.
- Yedek Risk ve Hasar Tespit Sorumlusunun görevi, asil sorumlunun mevcut olduğu durumlarda asil sorumluya görevlerinin yerine getirilmesinde yardımcı olmak, asil sorumlunun mevcut olmadığı durumlarda ise onun tüm yetki ve görevlerini üstlenerek Mahalle Afet Destek Merkezi ve MAG etkinliklerinin herhangi bir aksamaya mahal vermeden sürdürülmesini sağlamaktır.

2.5.1. Risk ve Hasar Tespit Sorumlusunun Temel Sorumlulukları

- Risk ve Hasar Tespit Sorumlusu Mahalle Afet Kurulunun bir üyesidir. Kurul toplantılarına katılır. Kurul içerisinde bir oy hakkına sahiptir.
- Hazırlık süreci esnasında, Muhtar ve Risk ve Hasar Tespit Sorumlusu yakın bir işbirliği içerisinde çalışarak, bir afette riske maruz kalabilecek muhtemel binaları, yolları, köprü ve istasyonları önceden belirleyerek envanter/profilini çıkartır ve bu bilgileri güncel tutar.
- Hasar tespiti uygulamasını yapabilmek için gerekli sistemleri oluşturarak yerel yetkililer ile işbirliğine girer. Acil durum planı hazırlanması çalışmalarına katılarak, farklı senaryolara göre hasar tespiti uygulamalarına katılır.
- Afetin hemen sonrasında, envanter listesine göre tüm kayıtları kontrol eder ve hızlı bir ön hasar tespiti yaparak otoritelere, resmi yetkililere iletmek üzere raporunu hazırlar.
- Gerekli olduğu durumlarda ve yetkililere yardımcı olmak üzere Muhtarla birlikte, mahalledeki temel ihtiyaç için ilk tespitini yapar.

- Gönüllü koordinatörüyle yakın işbirliği içerisinde çalışarak, profesyonel yardım ekiplerine yardımcı olmak üzere *yol kılavuzları** belirlenmesi ve görevlendirilmesi hususunda çalışır. Bölgedeki kriz yönetim yetkililerinin verdiği görevleri yerine getirir.
- Risk ve Hasar Tespit Sorumlusu'nun inşaatlar konusunda bilgi ve tecrübe sahibi, düzenli kayıt yeteneğine ve mahalle hakkında iyi bilgiye sahip olması önerilir.

** Yol kılavuzları, Sivil Savunma Yönetmeliğinin ilgili maddesinde yer alan, bulunulan mahalleye dışarıdan yardım getiren profesyonel ekiplerin olay mahalline (kara-deniz) en kolay ve en hızlı biçimde ulaşmalarında yardımcı olan o bölgeyi çok iyi bilen gönüllü kişilerdir.*

2.5.2. Çalışma Esasları

- Risk ve Hasar Tespit Sorumlusu, muhtar ve gönüllü koordinatörü ile yakın işbirliği içerisinde çalışır.
- Risk ve Hasar Tespit Sorumlusu, tüm faaliyetlerinde Mahalle Afet Kurulu üyelerini ve Mahalle Afet Gönüllü'lerini bilgilendirecektir. Hiçbir şekilde bu faaliyetler nedeni ile kişisel çıkar olarak nitelendirilebilecek bir ilişkiye girmeyecektir.
- Afetlere hazırlık amacıyla tutacağı kayıtları özenle koruyacak, bu kayıtların maksadı dışında kullanılmasına kesinlikle izin vermeyecektir. Bu bilgileri ilgili resmi yetkililer dışında kimse ile paylaşmayacaktır.
- Herhangi bir afet anında görevleri ile ilgili basına bilgi vermeyecektir. Bu konularda bilgi verme yetkisinin İçişleri Bakanlığı ve İl Valisine ait olduğunu bildirecektir.

2.5.3. Aranılan Özellikler

Mahalle Afet Kurulu üyesi olmak üzere aranan genel özelliklere ek olarak;

- Tercihen inşaat konusunda teknik veya çalışma tecrübesi olması,
- Mahalle hakkında iyi bir coğrafi bilgiye sahip olması,
- Tercihen basit düzeyde istatistik bilgisine sahip olması,
- Düzenli kayıt tutma yeteneği olması.

3. MAHALLE AFET GÖNÜLLÜLERİ ÇALIŞMA YÖNETMELİĞİ

Bu yönetmeliğin amacı, Mahalle Afet Gönülleri uygulamasının gerçekleştirildiği her mahallede gönüllü yapısının oluşturulması, örgütlenmesi ve sürdürülmesine ilişkin çalışma prensiplerini düzenlemektir.

3.1. AMAÇ VE GEREKÇESİ

3.1.1. Amaç

- Mahalle Afet Gönüllüleri sisteminin kurulma amacı, doğal ve insan kaynaklı afetlerin sık yaşandığı ülkemizde, gönüllülük esasına dayalı ve yerel ölçekli afetlere müdahale ve imkan kabiliyetinin yaratılması ve geliştirilmesidir.
- Mahalle Afet Gönüllüleri bu gerçeklerden hareketle en küçük idari birim olan mahalleler bazında, bir afet anında profesyonel ekipler gelene kadar geçebilecek süre içerisinde ilk müdahaleyi yapabilecek, önce kendisi ve ailesine, daha sonra komşu ve diğer mahalle sakinlerine destek olabilecek; profesyonel ekipler geldikten sonra da onlara destek vererek afetzedelere en kısa sürede gerekli yardımın ulaşmasını kolaylaştıracak bir yapılanmanın parçasıdır.
- Mahalle Afet Gönüllüleri'nin aynı zamanda afetlere hazırlıklı olmak üzere mahalle düzeyinde halk eğitimi, olası afet risklerinin azaltılması, afete hazırlık planlarının yapılması konularında etkinliklerde bulunmaları ve resmi kurum ve kuruluşlarla ortak çalışmalar yapılması öngörülmektedir.

3.1.2. Gerekçe

Özellikle deprem gibi büyük ölçekli afetlerde veya zamanında müdahale edilmediği takdirde çok vahim boyutlara ulaşabilme ihtimali olan yangın ve sel gibi felaketlerde, yeterli eğitimi almış, gerekli ekipmanlarla donatılmış gönüllülerden oluşan ekiplerin yapacağı yerinde ve zamanında müdahaleler ile önemli can ve mal kaybının önlenebileceği, yaşanan afetlerden edinilen bir tecrübedir. Çoğu zaman bir afet anında çeşitli olanaksızlıklar ve bilgisizlik nedeni ile sivil halkın yaptığı kurtarma girişimleri hiç arzu edilmeyen şekillerde sonuçlanmaktadır.

3.1.3. Ortaklık anlayışı

Mahalle Afet Gönüllüleri, resmi kurum ve kuruluşlarla, özel işletmelerle, her türlü sivil toplum kuruluşu ve mahalle halkı ile yukarıda belirtilen amaçlar doğrultusunda, bir ortaklık anlayışı içerisinde daha güvenli bir yaşam sürmelerini sağlayacak işbirliği ve ortak çalışma ortamını yaratır.

3.2. MAHALLE AFET GÖNÜLLÜSÜ (MAG)

Mahalle Afet Gönüllüsü (MAG), oturduğu mahalledeki Mahalle Afet Gönüllüleri uygulamasına katılarak, standart temel eğitim programını tamamlamış gönüllü kişidir.

3.3. KİMLER MAHALLE AFET GÖNÜLLÜSÜ OLABİLİR?

18-65 yaşları arasında olan, Mahalle Afet Gönüllüleri uygulamasının yapıldığı mahallede en azından 2 yıl daha ikamet etmeyi düşünen, gönüllülüğe inanan, takım çalışmasına yatkın ve bu hususta

yapılacak çalışmalara zaman ayırabilecek ve fedakarlık yapabilecek kişiler, Mahalle Afet Gönüllüsü olabilir.

3.4. NASIL MAHALLE AFET GÖNÜLLÜSÜ OLUNUR?

Gönüllük başvurusu, mahalle muhtarlığından temin edilecek “Mahalle Afet Gönüllüsü Başvuru Formu”nu doldurmak ve imzalamak suretiyle olur. Başvuru yapan adayların formda belirttikleri bilgilerin Muhtar tarafından tasdik edilmesinden sonra aday, ilk fırsatta Mahalle Afet Gönüllüleri Standart Temel Eğitimini alır. Bu eğitimi eksiksiz tamamlayan adaylar, Mahalle Afet Gönüllüsü andını içerek Mahalle Afet Gönüllüsü olur.

Mahalle Afet Gönüllüleri Uygulaması'nın var olduğu mahallerde, MAG olmak için başvuran adayların başvuruları Mahalle Afet Kurulu (MAK) tarafından incelenir ve değerlendirilir.

3.5. MAHALLE AFET GÖNÜLLÜSÜNÜN SORUMLULUKLARI

- Mahalle Afet Gönüllüleri için öncelikli konu, güvenlidir. Gerek eğitimlerde, gerekse afet dönemi üstlenilen faaliyetlerde MAG'lar, kişisel güvenlikleri başta olmak üzere çevrelerindeki ve müdahale ettikleri kişilerin güvenliklerini tüm bilgi, beceri ve olanakları kullanarak gözetmekle yükümlüdür.
- Mahalle Afet Gönüllüleri, faaliyetlerinde hiçbir şekilde dil, din, ırk, cinsiyet, renk, ulus, bölge, sosyal ve kültürel farklılık gözetmez, herhangi bir siyasi görüş ve tercihlerini yansıtmayacak, yayacak ve menfaat sağlayacak davranışlar içerisinde olamazlar.
- Mahalle Afet Gönüllüleri, herhangi bir şekilde üzerlerinde MAG ibaresi taşıyarak, MAG kimliklerini kullanarak veya MAG'ları temsil etmek iddiası ile hiçbir siyasi içerikli toplantı veya gösteriye katılamazlar.
- Mahalle Afet Gönüllüleri, MAG kişisel ve takım ekipmanlarını, “Mahalle Afet Destek Merkezleri Kullanım Yönetmeliği”nde belirtilen haller dışında başka hiçbir maksatla kullanamazlar.
- Mahalle Afet Gönüllüleri, gönüllülük esaslı bir yapılandırma değildir. Bu tür bir oluşuma duyulan ihtiyacın ve bu ihtiyacı karşılamada yerel sivil inisiyatifin rolünün önemini kavramış ve bu doğrultuda herhangi bir karşılık beklemeden maddi ve manevi katkıda bulunabileceğine inanmış kişilerden oluşur.
- Mahalle Afet Gönüllüleri, afetlerin verebileceği zararların farkında olan, afet tehlikesinin her zaman var olduğunun bilincinde olup, afet risklerinin azaltılmasının ve afetlere hazırlıklı olmanın, acıları ve kayıpları en aza indireceğine inanan kişilerden oluşur.
- Mahalle Afet Gönüllüleri rekabet veya dışlamacı anlayışla hareket etmez. Gönüllülük yardıma ihtiyacı olanlara destek olmak kadar, toplumun genel yaşam düzeyinin iyileştirilmesi için aynı hedefleri paylaşan bireylerin karşılıklı destek alışverişidir.
- Mahalle Afet Gönüllüleri'nin her ne kadar kendi bağımsız yapılandırılmaları varsa da, afete müdahale konusunda faaliyet gösteren her türlü kurum ve kuruluşla işbirliği yaparlar. Öncelikle merkezi ve yerel yönetimlerin afetlere hazırlık, müdahale ve afet sonrası normale döndürme çalışmalarında üstlendikleri ve yasalarla tanımlanmış görev, yetki ve sorumlulukların bilincindedirler ve onlarla eşgüdümlü olarak çalışırlar. İşbirliği, koordinasyon, iletişim ve ortak çalışma, MAG'ların temel ilkeleridir.

3.6. MAG EĞİTİM PROGRAMI

Mahalle Afet Gönüllüleri, doğal ve insan kaynaklı afetlere müdahale kapasitesini oluşturmak, geliştirmek, sahip oldukları ekipmanları en güvenli ve verimli şekilde kullanmak üzere çeşitli eğitimler alırlar. Gönüllüler eğitim faaliyetlerini yürütürken, hem kendi, hem de yardımcı olmaya çalıştıkları kişilerin ve çevredekilerin güvenliklerini tehlikeye atmamak için her türlü bilgi ve beceriyi edinmek ve bir afet anında tüm olanaklarını harekete geçirerek, en kısa sürede düzenli olarak müdahale etme kabiliyetini elde etmek üzere aldıkları teorik ve pratik eğitimleri geliştirir, imkanlar ölçüsünde tatbikatlar düzenlerler. Mahalle Afet Gönüllüleri Standart Temel Eğitimi, Mahalle Afet Gönüllüsü olmak için alınması zorunlu bir eğitim programıdır. Bu programın içeriği Tablo-1’de verilmiştir. Bu program Mahalle Afet Gönüllülüğü sisteminin uygulandığı, uygulamasının yapıldığı mahallerde yürütülür. Bu eğitimin amacı, tüm gönüllülerin belirlenmiş bir standartta temel bilgilerle donatılarak, kendi ve çevrelerindeki güvenliklerini herhangi bir tehlikeye atmadan afetlere hazırlanmalarıdır. (Bu programın içeriği için bkz. MAG Eğitim Yönetmeliği)

Oluşan ihtiyaç dikkate alınarak MAG uygulamasının yapıldığı bölgelerde mevcut mahallelerdeki kapasiteyi arttırmak amacıyla Merkezi Standart Eğitim programları düzenlenebilir.

Mahalle Afet Gönüllüsü olmak isteyen kişiler, yukarıda belirtilen temel eğitim programını eksiksiz olarak tamamlamak zorundadır. Programı eksiksiz tamamlayanlar Katılım Belgesi almaya hak kazanır. Standart Temel Eğitim döneminde 6 saatten fazla ders eksiği olmayan ve eksiklerini düzenlenecek ilk telafi programında tamamlamaları şartı ile MAG ekiplerine dahil edilirler ancak Gönüllü Koordinatörü seçilemezler.

TABLO 1: MAHALLE AFET GÖNÜLLÜLERİ TEMEL EĞİTİM PROGRAMI

MODÜL 1	ABH-AFET BİLİNCİ	3 SAAT
ABH 101	MAG ve Gönüllülük	
ABH 102	Afet Riskleri	
ABH 103	Afet Öncesi, Süresi ve Sonrası Yapılacaklar	
ABH 104	Acil Servislerin Afete Müdahalede Roller	
ABH 105	MAG ve Toplum, Sivil Savunma ve Gönüllü Çalışmanın Yasal Çerçevesi, Görevleri, Sorumlulukları ve Sınırları	
MODÜL 2	YNG-TEMEL YANGIN ÖNLEMLERİ VE SÖNDÜRME	6 SAAT
YNG 101	Temel Ateş Kimyası	
YNG 102	Tehlikeli Maddeler	
YNG 103	Yangın Tehlikeleri ve Önlemleri	
YNG 104	Yangında Güvenlik / Karanlıkta ve Duman İçinde Hareket Etme	
YNG 105	Temel Yangın Söndürme (Pratik)	
MODÜL 3	İYD-TEMEL İLK YARDIM	10 SAAT
IYD 101	İlkyardıma Giriş, Vücut	
IYD 102	Solunum Yolu Tıkanmalarında İlkyardım	
IYD 103	Solunum Yardımı, CPR ve Hayata Döndürme	
IYD 104	Kanama Durumlarında İlkyardım	
IYD 105	Triaj ve İlkyardım Alanının Kurulması	
IYD 106	Yanıklar, Donma, Elektrik Şoku ve Zehirlenme	
IYD 107	Kemikler, Kırık ve Çıkıklara Müdahale	
IYD 108	İlkyardım Güvenliği ve Yaralıların Taşınması	
IYD 109	Afet Sonrası Temizlik ve Sağlık	
MODÜL 4	SAR-TEMEL ARAMA KURTARMA	15 SAAT
SAR 101	MAG Ekip Organizasyonu ve Hareket Planı	
SAR 102	Temel Bina Yapısı, Yıkım Tipleri ve Boşluklar	
SAR 103	Arama Kurtarma Planlaması, Kurtarmanın 5 Aşaması, Kurtarma Alanının Tespit ve Değerlendirilmesi	
SAR 104	MAG Alet ve Ekipmanları	
SAR 105	Arama Kurtarma Teknikleri ve Güvenlik	
SAR 106	Kurtarmada Levye, Kriko ve Merdiven Kullanımı	
SAR 107	Kurtarmada Kullanılan Temel Düğümler	
SAR 108	Jeneratör Kullanımı, Bağlantılar, Aydınlatma	
SAR 109	Hilti ve Demir Kesme Makası Kullanımı	
CTP 101	Telsiz kullanımı ve tatbikatı	
MODÜL 5	PSK-AFET PSİKOLOJİSİ	2 SAAT
PSK 101	Afet Psikolojisi ve Toplum Üzerindeki Etkileri	
PSK 102	Küçük Gruplarda İlişkiler ve Liderlik	

3.7. TAZELEME EĞİTİMLERİ

MAG Temel Eğitimlerini tamamlayan mahallelerde, ekiplerin oluşmasını takiben düzenli olarak aylık veya ikişer aylık aralarla tazeleme eğitimleri yapılır. Mahalle Afet Kurulları (MAK) tarafından düzenlenen bu eğitimlerde, temel eğitim sırasında alınan derslerin pratik ağırlıklı olarak tekrarları yapıldığı gibi, yeni konular da işlenebilir.

3.8. İLERİ EĞİTİMLER

İleri eğitimler, istekli Mahalle Afet Gönüllülerinin belirli konularda temel eğitim sırasında verilen bilgi ve kazandırılan becerilerin ötesinde bilgi ve beceri kazanmak amacı ile konularında ihtisas eğitimi veren kurum ve kuruluşlardan alacakları eğitimlerdir.

3.9. TATBİKATLAR

Tatbikatlar, eğitimler sırasında kazanılan bilgi ve becerilerin senaryolu veya senaryosuz olarak pratik uygulamalarının yapıldığı ve ekiplerin yetkinliklerinin test edildiği uygulamalardır.

3.10. MAG EKİPLERİNİN OLUŞTURULMASI

MAG ekiplerinin oluşturulması temel eğitimlerin tamamlanmasını takip eden ilk aylık toplantıda gerçekleştirilir.

MAG Ekiplerine, temel eğitimi eksiksiz tamamlayarak katılım belgelerini alanların yanısıra, temel eğitim sırasında standart eğitim programında 6 saatten fazla eksik dersi bulunmayan, en çok %20'sinde bulunmamış, ancak bu eksikliklerini düzenlenecek ilk telafi programında tamamlayacak olan kişiler dahil edilir. Bu kişiler bir yıllık süre içerisinde eksik derslerini tamamlayamadıkları takdirde MAG üyeliğinden düşürülürler.

Mahalle Afet Gönüllüleri, 6 ila 10 kişi arasında değişen ekiplere bölünür ve her ekibin bir lideri seçilir. Ekip üyelerinin her birine, ekip lideri "01" olmak üzere bir numara verilir. Ekiplerin oluşturulmasında genel olarak üyelerin birbirlerine yakın mekanlarda oturuyor olmalarına özen gösterilir. Ancak bir binada ikiden fazla kişinin aynı ekibin üyesi olmamasında yarar vardır.

Oluşturulan ekipler "A" harfinden başlayarak alfabetik olarak isimlendirilirler.

3.11. MAHALLE AFET GÖNÜLLÜLERİ'NİN KODLANMASI VE EKİP KODLARININ VERİLMESİ

Mahalle Afet Gönüllüleri Uygulaması'nda yer alan her mahallenin ve bu mahallerlerdeki her gönüllünün bir kod numarası vardır. Bu kod numarası "MM/E/nn" şeklinde oluşur. Burada "MM" mahalle kodu olup, her il sınırları içerisinde söz konusu mahalle için verilmiştir. Mahalle kodları, mahalle adının ilk harfi ve sonrasında gelen ilk sessiz harfin birleştirilmesi ile oluşturulur. "E" ise ekip kodudur ve alfabetik bir karakterdir. "nn" ise gönüllünün ekip içerisindeki numarasıdır. Örneğin "YŞ/A/04" Kocaeli'nde Yenişehir Mahallesi "A" ekibinin "4" numaralı gönüllüsünü belirler.

3.12. EKİP LİDERLERİNİN ÖZELLİKLERİ VE SEÇİM KRİTERLERİ

- Ekip lideri, ekip üyeleri tarafından basit çoğunluk esası ile seçilir. Ekip liderinin seçimi her yıl yenilenir. Belirlenmiş bir süresi yoktur.

- Ekipteki basit çoğunluk kararı veya ekip liderinin kendi isteği ile görevden çekilmesi durumunda seçim erken bir tarihe alınabilir.
- MAK üyesi olan kişiler ekip lideri seçilemezler.
- Ekip liderleri sahada ekipleri yönlendirerek, Mahalle Afet Destek Merkezi ile haberleşmeyi sağlar.
- Olağan durumlarda ekibin birlik ve uyum içinde çalışması için düzenli aralıklarla ekip toplantısı yapılmasını sağlar.
- Ekip liderleri haberleşme zincirini (bkz. MAG Çalışma Yönetmeliği - Kararların Duyurulması) başlatan ve sonlandıran kişidir.
- Ekip üyelerinin mazeretlerini, şehir dışında olma durumlarını, adres ve telefon değişikliklerini takip eder ve en kısa sürede Gönüllü Koordinatörü'ne iletir.
- Sahada Mahalle Afet Destek Merkezi ile haberleşmeyi, ekip liderleri sağlar.
- Ekip liderleri, ekip üyeleri arasından kişisel yetkinlikleri dikkate alarak en uygun görevlendirmeyi yapar.

3.13. MAG YEMİNİ

Mahalle Afet Gönüllüsü olmaya hak kazanan gönüllü adayları, standart temel eğitim katılım belgelerini aldıktan sonra, gönüllülük ilkelerine uyacaklarına, muhtaç kişilere olanaklarının el verdiği her türlü desteği, hiçbir ayırım yapmadan sağlayacaklarına, ve hiçbir karşılık beklemeden bir görev bilinci ile yardım edeceklerine dair yemin ederek, Mahalle Afet Gönüllüsü olurlar. Gönüllüler, gönüllü kaldıkları süre içerisinde, hiçbir zaman bu yeminde yer alan ilke ve yaklaşımlardan taviz vermezler.

3.14. MAG TOPLANTILARININ DÜZENLENMESİ

3.14.1. Olağan Toplantılar

Her ay düzenli olarak ve tercihen tazeleme ve geliştirme eğitimlerinin yapıldığı bir günde yapılır. Toplantı günü ve saati gönüllüler arasında yapılacak oylama ile belirlenir.

Olağan toplantı tarih ve saatine ilişkin duyurular bir defaya mahsus olarak yapılır (Örneğin; Her ayın ikinci Pazar günü, saat 14:00, ABC Okulu Okul Aile Birliği Salonunda). Toplantılar düzenli olarak aynı tarih, yer ve saatte gerçekleştirileceğinden, gönüllüler ayrıca bir duyuru beklemeksizin toplantıya gelirler.

Herhangi bir erteleme söz konusu olduğu takdirde, yeni tarih, gönüllülere Gönüllü Koordinatörü tarafından haberleşme zinciri kullanılarak bildirilir.

3.14.2. Olağanüstü Gündem Dışı Toplantılar

Yukarıda belirtilen düzenli toplantılar dışında, gönüllüler, gerekli durumlarda mahalle Muhtarı veya Gönüllü Koordinatör tarafından, Gönüllülerin yarısından bir fazlası tarafından, imza toplanmak suretiyle yapılacak talep doğrultusunda toplantıya çağrılabilir.

Olağanüstü gündem dışı toplantı duyuruları, toplantı tarihinden en az üç gün öncesinden Gönüllü Koordinatörü tarafından tarih, saat, yer ve gündem belirtilerek haberleşme zinciri aracılığı ile yapılır.

3.14.3. Karar Alınması ve Oylama

- Her gönüllü bir oya sahiptir.
- Vekaleten oy verme yapılamaz.
- MAK Çalışma Yönetmeliği'nde belirtilen seçim kriterleri dışında alınacak kararlar için, toplam gönüllü sayısının yarısından bir fazlasının mevcut olmadığı durumlarda oylama yapılamaz, salt çoğunluk aranır.
- Burada özellikle belirtilenler haricinde kararlar oylamaya katılanların basit çoğunluğu ile yapılır.
- Tüm oylama sonuçları tutanaklarla tespit edilip karar defterine kaydedilir.
- Oylamaya ilişkin bu kurallar gönüllülerin üçte ikisinin oyu ile değiştirilebilir.

3.14.4. Kararların Duyurulması

Toplantılarda alınan kararların, gizlilik kaydı düşülenler hariç, muhtarlık ofisinde ilan panosuna asılarak ve telefon haberleşme zinciri kullanılarak duyurulması, Gönüllü Koordinatör'ün ve Muhtarın sorumluluğundadır.

3.15. MAK ÜYELERİNİN SEÇİMİ

Mahalle Afet Gönüllüleri kendi aralarından usulüne uygun olarak aday gösterilen kişiler arasından Mahalle Afet Kurulu üyelerini seçerler. Seçim esasları ayrıntılı olarak Madde 1.3.'te belirtilmiştir.

3.16. HABERLEŞME ZİNCİRİ

Haberleşme zinciri Mahalle Afet Gönüllüleri'nin kendi aralarında en çabuk ve verimli olarak haberleşmelerini sağlamak amacıyla oluşturulmuş bir iletişim yapısıdır. Buna göre zincir Gönüllü Koordinatörü'nden başlar. Gönüllü Koordinatörü Ekip Liderleri ile haberleşir, daha sonra ekip içerisinde her üye bir sonraki ekip üyesine ulaşır. Ekip içerisinde en son numaralı gönüllü tekrar ekip liderini arayarak zinciri tamamlar. Şayet bir sonraki ekip üyesine ulaşamıyorsa bu numara atlanıp bir sonraki numaralı üye aranır ve ulaşılamayan üye Ekip Liderine bildirilir.

3.17. GÖNÜLLÜLÜĞÜN SONA ERMESİ

Mahalle Afet Gönüllüleri arzulanan bilgi ve beceri seviyesine erişebilmek için kapsamlı bir temel eğitimin yanısıra sürekli ve düzenli tazeleme eğitimleri, tatbikatlar ve mümkün olduğu ölçülerde de çeşitli konularda ileri eğitimler alırlar, bu amaçla olanaklar zorlanır. Bu nedenle, gerek kişisel, gerekse Mahalle Afet Gönüllüleri topluluğunun özverileri ile yetişmiş bir gönüllünün gönüllülükten ayrılması istenen bir durum değildir. Ancak;

- Gönüllüler geçerli gerekçeler göstererek kendi isteği ile gönüllülükten ayrılabilirler.
- Mevcut gönüllülerin 4/5 nin oyu ile gönüllülükten çıkartılabilirler
- Standart Temel Eğitimde var olan eksik derslerini, eğitimin bitiş tarihinden itibaren aynı bölge içerisinde planlanan bir yıllık süre içerisinde tamamlamayan gönüllüler MAG üyeliğinden düşürülürler.

- Gönüllülüğün gereklerini ve sorumluluklarını yerine getirmemeleri, her hangi bir yüz kızartıcı suçtan mahkum olmaları durumunda, mevcut gönüllülerin 4/5 nin oyu ile gönüllülükten çıkartılabilirler.
- MAK üyelerinin oybirliği kararı ile çıkartılabilirler.
- Temel Eğitimlerini tamamlayarak, MAG Katılım Belgesini almaya hak kazanan, ancak eğitimler sonrasında düzenlenen üst üste 3 olağan toplantıya ve 1 ekipman bakım toplantısına, 6 ay ya da daha uzun bir süre boyunca aylık toplantılara mazeretsiz olarak katılmayan üyeler, MAK salt çoğunluğunun kararı ile üyelikten çıkarılabilirler.
- Gönüllülükten çıkarılma kararının alınması durumunda, çıkarılmak istenen gönüllüye savunma hakkı verilmelidir.
- Gönüllülükten ayrılan veya çıkartılan kişilerin Mahalle Afet Destek Merkezi ile ilişkileri Gönüllü Koordinatörü ile karşılıklı ibralaştıktan sonra kesilir. Bu kişiler kendilerine verilmiş olan Sivil Savunma Gönüllüsü Kimlik kartını ya Mahalle Afet Kurulu (MAK) aracılığı ile veya doğrudan İl Afet ve Acil Durum Müdürlüğü'ne iade ederler. Bu konuda tüm sorumluluk gönüllüye aittir.

4. MAHALLE AFET DESTEK MERKEZLERİ KULLANMA YÖNETMELİĞİ

Bu yönetmeliğin amacı, Mahalle Afet Gönülleri Uygulaması'nın gerçekleştirildiği her mahalleye yerleştirilen Mahalle Afet Destek Merkezi (MADM)'nin teslim ve kullanım prensiplerini düzenlemektir.

4.1. MAG EKİPMANI

Mahalle Afet Gönüllüleri'nin; eğitimler, tatbikatlar ve afetlere müdahale sırasında kullanılmak üzere temin edilmiş kişisel ve takım ekipmanları bulunur. Bu ekipmanlar burada belirtilen kullanım alanları dışında hiçbir şekil ve maksatla kullanılamaz ve Mahalle Afet Destek Merkezi dışarısına çıkartılamaz.

Kişisel ekipmanların bakım ve temizliği tamamen gönüllünün kendisine aittir. Takım ekipmanlarının bakım ve onarımı Gönüllü Koordinatörü ve Lojistik Sorumlusunun sorumluluğunda olmakla birlikte, onların gözetiminde gönüllülerin katılımı ile gerçekleştirilir.

Her Mahalle Afet Gönüllüsü, "*Mahalle Afet Destek Merkezleri Kullanma Yönetmeliği*"ne uymakla yükümlüdür. Bu yönetmeliği ihlal edenler hakkında gönüllülükten uzaklaştırılmaya kadar varan yaptırımlar uygulanır.

4.2. MAHALLE AFET DESTEK MERKEZİ (MADM)

Mahalle Afet Gönüllüleri Uygulaması kapsamında Mahalle Afet Kurulu üyesi ve Mahalle Afet Gönüllüsü olarak yer alan kişilerin, gerek eğitimler, gerekse bir afet anında bir araya gelecekları, afete müdahale için gerekli ekipmanla donatılmış ve resmi makamlarca mümkün kılınan mahallelerde, en yakın yetkili Kriz Merkezi ile telsiz bağlantısına sahip tesisdir.

MADM ve içerisinde mevcut alet ve ekipmanlarının herhangi bir afet veya diğer acil durumda Mahalle Afet Gönüllüleri (MAG) tarafından her an kolayca ulaşılabilir ve kullanıma hazır durumda bulunması, etkin ve zamanında müdahale açısından hayati önem taşımaktadır.

4.3. MADM KULLANIM ESASLARI

Merkezin ve ekipmanların genel sorumluluğu Muhtar ve Gönüllü Koordinatörü'ne aittir. Merkez ve takım ekipmanlarının bakım, onarım, yedek parça temini ve yenilenmesi görevi Lojistik Sorumlusuna aittir. Lojistik Sorumlusu bu görevleri yerine getirmek için Gönüllü Koordinatörü ile işbirliği yaparak, ekip liderleri ve üyelerinden gerekli desteği alır.

Her gönüllü kendine tahsis edilmiş çanta ve içerisinde bulunan kişisel ekipmanın Periyodik Bakım Sistemi'nde belirlenen prosedürlere uygun olarak kullanmak ve muhafaza etmekle yükümlüdür. Ekip liderleri söz konusu prosedürlerin ekip üyelerince uygulanıp uygulanmadığını denetler.

MADM'nin anahtarları Muhtar, Gönüllü Koordinatörü, Lojistik Sorumlusu ve MAK üyelerinin uygun gördüğü, mahalle içerisinde bulunan polis karakolu, sağlık ocağı, hastane, itfaiye, gibi 24 saat açık bir resmi kurumda bulunacaktır. İlgili Kriz Merkezi onayı olmadan kopyası yapılamaz. Anahtarlar yukarıda belirtilenler dışındaki kişi veya kurumlara bırakılamaz, kopyası yapılamaz. Muhtar, Gönüllü Koordinatörü veya Lojistik Sorumlusu il dışına çıktıkları veya herhangi bir nedenle görev yapamayacak durumda oldukları takdirde, anahtarlarını yardımcılarına teslim ederler. Gönüllü Koordinatörü herhangi bir durumda MADM'nin anahtarsız kalmaması için gereken tedbirleri önceden almakla sorumludur.

Tüm MAG üyeleri, merkez ve ekipmanın kullanımı ve tüm faaliyetleri esnasında çevreye zarar vermemek, kirliletmemek, çevre sakinlerinin güvenliğini tehdit etmemek ve huzurunu bozmamak için azami gayret göstermelidir.

Merkezin ve ekipmanın yangın, hırsızlık, doğal afet ve diğer nedenlerle zarara uğraması durumunda; Mahalle Muhtarı ve Gönüllü Koordinatörü en kısa zamanda ilgili Kriz Merkezini ve asayiş birimini (polis veya jandarma) haberdar ederek, gereken raporları temin edecektir. Muhtar, Gönüllü Koordinatörü ve yardımcısının olmadığı durumlarda, bu görev Lojistik Sorumlusu tarafından yerine getirilir. Kullanılamaz durumda olan malzeme, MAK kararı ile demirbaştan düşürülür ve bu malzeme yedek parça olarak değerlendirilir.

Bu doküman, bu amaçla özenle uyulması gereken kuralları ve prosedürleri düzenler.

İş bu dokümanda ilgili Kriz Merkezi, mahallenin bağlı bulunduğu il ve ilçe kriz merkezidir.

4.4. MERKEZ VE EKİPMANLARIN TAHSİS AMACI VE SAHİPLİLİĞİ

MADM ve Tablo-2’de belirtilen ekipmanlar, her türlü afet veya kaza gibi durumlarda, ilgili resmi kurumlarla koordinasyon altında çalışabilecek, temel eğitimlerini almış Mahalle Afet Gönüllülerinin ve Mahalle Afet Kurulu (MAK) üyelerinin kullanmaları amacıyla, iş bu yönetmelikteki koşullara uyulduğu sürece, imza ile teslim edildiği mahallede kalmak üzere, Mahalle Afet Kurulu’nu temsilen Mahalle Muhtarlığına tahsis edilmiştir.

MADM ve ekipmanı hiçbir suretle satılamaz, proje yönetimi, bağlı buldukları Valilik ve İl Kriz Merkezi onayı olmaksızın devredilemez, taşınamaz.

4.5. MERKEZ VE EKİPMANLARIN KULLANIM HAKKI VE SORUMLULUĞU

Merkez ve ekipmanlar Mahalle Muhtarını veya Mahalle Afet Kurulu üyelerinin sorumluluğunda bulunmaktadır. Bunların değişimi durumunda, yeni seçilen Muhtar ve Mahalle Afet Kurulu üyelerinin sorumluluğuna geçer.

Bu ekipmanlar burada belirtilen kullanım alanları dışında hiçbir şekil ve maksatla kullanılamaz ve Mahalle Afet Destek Merkezi dışarısına çıkartılamaz.

4.6. MERKEZ VE EKİPMANLARI KULLANMAYA YETKİLİ OLANLAR

4.6.1 MADM ve ekipmanı sadece aşağıda belirtilen kişiler tarafından kullanılabilir

- Mahalle Afet Gönüllüleri Uygulanması’nın yapıldığı mahallelerde MAG Standart Temel Eğitimi tamamlamış, Muhtarlıkça onaylanmış listelerde kayıtlı Mahalle Afet Gönüllüleri ve Mahalle Afet Kurulu üyeleri.
- MAG’ların katıldığı eğitim ve tatbikatlar sırasında görevlendirilen eğitimciler.
- Lojistik Sorumlusu ve/veya Gönüllü Koordinatörün bilgisi ve onayı ile servis ve onarım hizmeti veren yetkili kişiler (test amaçlı kullanım).
- Acil durumlara müdahale sırasında, zorunlu ihtiyaç duyulduğu takdirde, aşağıdaki koşullarla ekipmanı ödünç alabilecek; İtfaiye, Sivil Savunma gibi resmi müdahale ekiplerinin profesyonel elemanları.

4.6.2. MAG Ekipmanlarının Kurumlara Ödünç Verilmesi

Muhtar, Gönüllü Koordinatörü ve Lojistik Sorumlusunun ortak mutabakatı alınır. Malzemeler, verilen malzemenin cinsi, modeli, adedi, mevcut durumu ve tahmini iade tarihini tespit eden bir tutanakla teslim edilir.

Ödünç alan kurum iş bitiminde alınan malzemeyi hemen, tutanağa uygun olarak, çalışır durumda ve tüm aksesuarlarıyla eksiksiz ve hasarsız olarak geri getirmekle yükümlüdür.

Malzeme geri getirildiğinde, Lojistik Sorumlusu, Gönüllü Koordinatörü veya bu kişilerce yetkilendirilen diğer MAG üyeleri tarafından kontrol edilir ve teslim alınır.

Ödünç alan kurum, bir hasar veya kaybolma durumunda malzemenin derhal onarımı veya yerine yenisinin alınması ile yükümlüdür ve bu yükümlülüğü malzemeyi almadan önce imzalanan tutanakla kabul eder.

4.7. MERKEZ VE EKİPMANLARIN KULLANILACAĞI DURUMLAR

4.7.1. MADM ve Ekipmanı Sadece Aşağıdaki Durumlarda Kullanılabilir

- Gönüllü Koordinatörü ve Lojistik Sorumlusunun bilgi ve onayı dahilinde, MAG üyelerinin katılımıyla yapılan planlı eğitim, tatbikat, tanıtım, toplantı faaliyetlerinde ve bu faaliyetlere yönelik hazırlık çalışmalarında.
- Mahalle Afet Gönüllülerince müdahale ve yardım gerektiren herhangi bir afet, kaza, hastalık ve benzeri acil durumlarda.
- Gönüllü Koordinatörü ve Lojistik Sorumlusunun bilgi ve onayı dahilinde yapılan her çeşit bakım, onarım, ekipman kontrolü, düzenlemesi, depolanması, temizlik, boya ve benzeri faaliyetlerde.
- Bu maddelerin dışında kalan fakat yapılmadığı takdirde can ve mal güvenliğini tehlikeye düşürecek herhangi bir duruma zorunlu müdahalede.
- İlgili Kriz Merkezinin talep edeceği diğer durumlarda.
- MADM ve ekipmanları kesinlikle kişisel, ticari, siyasi amaçla ve/veya Türkiye Cumhuriyeti kanun ve yönetmeliklerine aykırı olarak kullanılamaz.

4.8. MERKEZDE DEPOLANACAK MALZEME

- Merkez, sadece MAG faaliyetleri için gerekli, her an çalışır durumda bulunan ekipman ile MAG faaliyetleri için gerekli dokümanların depolanması için kullanılır.
- Gereksiz yer kaplayacak, deponun düzenini bozarak veya kapasitesini aşarak ekipmana ulaşımı geciktirebilecek, Lojistik Sorumlusunun tuttuğu merkez envanterinde bulunmayan hiç bir hurda, kişisel veya amaç dışı malzeme merkezde bulundurulamaz.
- Talimatlara uygun ve güvenli bir şekilde depolanmış benzin, LPG tüpü, pil, akü dışında, yangın, infilak, zehirlenme, korozyon gibi tehlikeler yaratabilecek, maddeler ve merkeze zarar verebilecek, veya Türkiye Cumhuriyeti kanun ve yönetmeliklerinin yasakladığı hiç bir madde merkezde kesinlikle bulundurulamaz.

- MAG çalışmalarında yararlı olabilecek, envantere bulunmayan ilave ekipman ve malzemeler, yukarıdaki 2 ve 3 numaralı maddeleri ihlal etmemek kaydı ile Lojistik Sorumlusu, Gönüllü Koordinatörü, Risk ve Hasar Tespit Sorumlularının ortak mutabakatı ile envantere eklendikten sonra merkezde depolanabilir.
- Depolanan malzeme ve ekipmanın envanteri Lojistik Sorumlusu ve yardımcısı tarafından, gerektiğinde Gönüllü Koordinatörü ve ekip liderlerinin yardımı alınarak, her an güncel olacak şekilde tutulur. Ekipmanların kullanıldığı her faaliyetten sonra bu envanter kontrol edilir.
- Envanterde bulunan ekipmanlar merkezde kolaylıkla, hızla ulaşılacak şekilde, belirlenmiş yerleşim planına ve kullanma talimatlarına uygun ve düzenli bir şekilde depolanır.

4.9. EKİPMAN BAKIMI, ONARIMI VE EKİPMANIN DEĞİŞTİRİLMESİNE İLİŞKİN ESASLAR

Lojistik Sorumlusu onarımların yapılması, yedek parçaların temin edilmesi için gerekli servislerin ve kaynakları belirler ve güncel bir listede tutar. Bu servis ve kaynaklarla gerekli anlaşmaları yapar.

Ekipmanların yerine yenisinin alınması gerektiğinde, Lojistik Sorumlusu diğer MAK üyelerinin oy birliği ile eldeki kaynakları kullanarak, söz konusu ekipmanın kalite ve özelliklerine en uygun, en ekonomik malzeme ile değiştirilmesini sağlar.

4.10. MADM'İN KAPATILMASI VE İL KRİZ MERKEZİ'NE DEVRİ

- Mahalle Afet Gönüllü'leri faaliyetlerinin herhangi bir nedenle 6 (altı) ayı aşan bir süre ile tamamen durması halinde.
- Merkezin ait olduğu mahallede, Mahalle Afet Gönüllü sayısının 12 (oniki)'nin altına düşmesi ve yeni gönüllü katılımının sağlanamaması.
- Merkez ve ekipmanın burada belirtilen amaçlar dışında yanlış kullanım veya bakımsızlık gibi nedenlerle, kaybolması ve zarara uğraması veya tehlikeye düşmesi.
- MADM'nin kapatılması kararı, İl Kriz Merkezi veya Mahalle Afet Kurulu'nun oybirliği ile alınır. Kapatılmasına karar verilen merkeze ait tüm ekipmanlar (depo konteyner de dahil), projenin uygulanacağı başka bir mahalleye verilmek üzere, mahalleden alınarak İl Kriz Merkezine devredilir.

TABLO 2: MAHALLE AFET GÖNÜLLÜLERİ STANDART EKİPMAN LİSTESİ

(30 Gönüllü ve 4 Ekip için hazırlanan liste)

Sıra No	Cinsi	Kısa Tanımı	Kategori	Adet
1.	TULUM	Tam boy, 7/7 birlik kuma , turuncu renkte, sırtında ve sol gö üs cebinde MAG logosu baskılı, kollarda, bacaklarda ve gö üste 5 cm geni li inde sarı bant üzerine gri reflektör	P	40
2.	YELEK	nçe, terletmez, turuncu renkte ve çevresinde reflektörlü, sol gö üste ve sırt kısmında MAG logolu	P	40
3.	YA MURLUK	Asgari 50 mikron, parlak sarı renkte, sırtında MAG logosu baskılı, astarlı, CE sertifikalı	P	40
4.	BARET	Hafif, sert ve sa lam malzemeden, turuncu renkte, iç ba lık kafa ebatlarına ayarlanabilen, terleme bantlı, ayarlanı r çene kayı lı, havalandırma delikli, EN 397 DIN 4840 sertifikalı, lamba takılması için kancalı,	P	40
5.	BARET FENER	Baret üzerine kayı ile monte edilebilen, suya dayanıklı, Ledli, CE sertifikalı	P	40
6.	ÇELİK BURUNLU BOT	Çelik burunlu, yarım konçlu	P	40
7.	ENKAZ ELD VEN	Dayanıkl malzemeden, avuçiçi deri kaplı, bilekleri cırt cırtlı, EN 388 ve CE sertifikalı	P	40
8.	HALAT 5mt	Statik, yüksek mukavemetli polyester, 11 mm'lik çap, uçları rezistans kesimli, beyaz renkte UIAA standartlarına uygunluk belgesi	T	10
9.	KEP	Siyah renkte, ayarlanabilir, önünde nakı i lemeli MAG logolu	P	40
10.	KORUYUCU GÖZLÜK	Lastik kayı lı, havalandırma delikli, EN 166 ve CE sertifikalı	P	40
11.	KULAKLIK / SES KORUYUCU	kordonlu, tekrar kullanılabilir	P	40
12.	PALASKA	Askeri tip, siyah renk, metal tokalı	P	40
13.	TOZ MASKES	Tozlu ortamlar için, filtresiz, lastik kayı lı, EN149 ve CE sertifikalı	P	40
14.	STERİL ELD VEN	Hijyenik tip, bir çift paket olacak, CE ve TSE belgelerine sahip	P	40
15.	SIRT ÇANTASI	Dayanıkl, haki renk brandadan, 45 cm boyunda, önden cepli	P	40
16.	BALTA	TSE'li, itfaiyeci tipi, küçük boy	T	4
17.	BALYOZ 5kg	n aat tipi, saplı, bir tarafı çekiç ba lı, dövme çelik, 5kg	T	4
18.	KAZMA	TSE'li, bir ucu sivri di er ucu düz, sapı takılı	T	4
19.	KÜREK	n aat tipi, sapı takılı, 1. Kalite TSE'li	T	8
20.	LEVYE MAN VELA	150 cm. boyunda, bir ucu sivri di er ucu destekli, TSE'li	T	8
21.	ÇEK Ç 2kg	2 KG	T	4
22.	EL TELS Z	Amatör tip, lisans gerektirmeyen, suya dayanıklı, 3xAA pille çalı an, arj cihazı, Adaptör	T	5
		arj cihazı		5
		Adaptör		5
23.	EMNİYET ER D	Kırmızı / beyaz renkte, 500 mt.	T	3

24.	HALAT 30mt	Statik, yüksek mukavemetli polyester, 11 mm'lik çap, uçları rezistans kesimli, beyaz renkte UIAA standartlarına uygunluk belgeli	T	4
25.	KARAB NA ÇELİK	Oksit yapmayan paslanmaz çelik, mandal vidalı kilitli, a ız açıklığı min.20 mm, min.22 KN yüke dayanıklı, EN362 ve CE 0082 sertifikalı	T	8
26.	EMN YET KEMER	tfaiyedeki gibi olacak	T	4
27.	PROJEKTÖR	Büyük boy, izoleli, halojen lambalı, adaptörlü ve araç kitli, arj edilebilir	T	4
28.	EL FENER	Orta boy, kauçuk gövde, suya dayanıklı, 2 adet büyük boy pilli	T	12
29.	DÜDÜK	Bekçi düdü ü tipinde, plastik, ipli	T	4
30.	LK YARDIM ÇANTASI	Ufak bel çantası tipinde, kırmızı renkte, Mag logolu ve hilal baskılı çanta	T	4
		1 ADET ÇANTA MUHTEV YATI		
		GAZLI BEZ 1,5m x 5cm		5
		GAZLI BEZ 1,5m x 7cm		10
		RULO FLASTER 5m x 2,5cm		2
		STER L GAZLI KOMPRES 10cm x 10cm		5
		MAKAS		1
		STER L ELD VEN		2
		KAN DURDURUCU BA (50cm)		2
		SABUN (PROTEX ANT BAKTER YAL)		1
		ÇENGELL NE		5
		BIOCADIN 100cc		1
		H DROF L PAMUK 50gr		1
		ELAST K BANDA J 8x150cm		2
ÜÇGEN BEZ	2			
31.	KONTEYNER	2,40 x 6 metre boyutlarında, yalıtımsız, galveniz, yakla ım sensörlü.	K	1
32.	YAKIT B DONU	Metal, askeri tip, gagalı, 20 litrelik, haki renk	K	1
33.	JENERATÖR	Dört zamanlı, hava so utmalı, Manuel, benzinli, 230V, 2,8 kVA Nominal çıkı gücü,	K	2
34.	UZATMA KABLOSU	30 metre, makaralı, her ko ula dayanıklı kauçuk kablo, kapaklı prizler, su geçirmez, TSE'li	K	3
35.	KIRICI / DEL C	1250 W, 7 Kg, Darbe Gücü 8J, Delici Uç, Kırıcı uç	K	1
		Delici uç		1
		Kırıcı uç		1
36.	ÇADIR	5 ki ilik, ya geçirmez, dört mevsimlik, çift katlı, CSN ISO 5912 sertifikalı	K	2
37.	MAT	Siyah ya da haki renk, 190 cm uzunluk, asgari 10 mm kalınlık, CE standartlarında	K	10
38.	UYKU TULUMU	-10 dereye dayanıklı, mumya tipi, 80x220 cm ebatlarında, su geçirmez, CE	K	10
39.	HALOJEN LAMBA	2.5 mt. yüksekli e ayarlanabilir hidrolik ayak, su geçirmez, çift lambalı, tripot ayaklı, 220V 300-500 W halogen lamba, paslanmaz	K	2
40.	E KR KO 10t	Manuel, hidrolik, çelik contalı, TSE sertifikalı	K	2
41.	E KR KO 5t			2
42.	MERD VEN	Alüminyum, geçmeli, iki metrelik üç parçalı, CE sertifikalı (Telekom Merdiven)	K	1
43.	MASA	Turuncu masa, katlanabilir, 70x120 cm	K	1

	SANDALYE SET	Plastik sandalye		4
44.	YAZI TAHTASI	80x120 cm, Teleskopik ayaklı	K	1
		Marker Kalem		1
		Tahta silgisi		1
45.	YANGIN TÜPÜ	Kimyevi, 6kg, ABC sınıfı yangınlar için, TSE onaylı	K	2
46.	LK YARDIM DOLABI	Genel amaçlı, abs malzemeden, beyaz renkte, önyüzünde kırmızı hilal baskılı ilk yardım dolabı	K	1
		1 ADET DOLAP MUHTEV YATI		
		STER L SARGI BEZ 2mx5cm		10
		STER L SARGI BEZ 5mx7cm		10
		STER L SARGI BEZ 5mx10cm		5
		STER L GAZLI KOMPRES 10x10		10
		STER L GAZLI KOMPRES 18x40		5
		FLASTER RULO 5mx2,5cm		3
		KAN DURDURUCU BA 50cm		2
		CIMBIZ		1
		SABUN (PROTEX ANT BAKTER YAL)		1
		ÇENGELL NE		5
		BIOCADIN 100cc		1
		H DROF L PAMUK 50gr		1
		STER L ELD VEN		2
		ELAST K BANDAJ 8x150cm		2
		ÜÇGEN BEZ		1
DERECE	1			
MAKAS	1			
47.	MEGAFON	15-25 W, Sirenli, suya dayanıklı, araç kitli	K	3
48.	SEDYE	Sahra tipi, boyuna katlanabilen, hafif alüminyum malzemeden, turuncu, CE ve EN 1865 standartlarında	K	2
49.	TAKIM ÇANTASI	Plastik Takım Çantası 16"	K	1
		ÇANTA MUHTEV YATI (TUV ve TSE standartları geçerlidir.)		
		Kombine anahtar takımı 8-10-12-14-17 mm		5
		Boru anahtarı 1'		1
		Çekiç 200 gr		1
		zoleli pense 160 mm		1
		zole yan keski 160 mm		1
		Maket bıça ı		1
		erit metre 3 mt.		1
		Düz tornavida 4x100 mm.		1
		Düz tornavida 6,5x150 mm.		1
		Yıldız tornavida PH-1.		1
		Yıldız tornavida PH-2.		1

		Ya danlık		1
50.	A AÇ EL TESTERES	Pala testere, 2 adet yedek ucu ile, TSE'li	K	1
51.	DEMİR EL TESTERES	2 adet yedek ucu ile, TSE'li	K	1
52.	DEMİR MAKASI (7")	Değiştirilebilir çeneli, tutma kolları özel plastik, ağızları mencevi li, TSE'li	K	1
53.	DEMİR MAKASI (16")	Değiştirilebilir çeneli, tutma kolları özel plastik, ağızları mencevi li, TSE'li	K	2
54.	ASKI	Çanta askısı, 10-13 cm boyunda, metal.	K	60
55.	BALYOZ TAKOZU	Balyozların düzgün konulması için, suya ve çatlamalara karşı dayanıklı ağıştan mamül.	K	2
56.	LEVYE TAKOZU	Levyelerin düzgün konulması için, suya ve çatlamalara karşı dayanıklı ağıştan mamül.	K	4
57.	ATEL	3 boy, her boydan 5'er adet, suya ve çatlamalara karşı dayanıklı ağıştan mamül.	K	15

5. MAG STANDART TEMEL EĞİTİM YÖNETMELİĞİ

5.1. EĞİTİM PROGRAMI

Eğitim programı, gönüllü katılımcıların, afetler konusunda bilinçlendirilmelerini, onların, depremin afetin hemen ardından, topluma ve acil servislere verebilecekleri desteğin ve yardımın planlanması, hazırlanması ve yerine getirilmesi için, standart temel bilgi, beceri ve tek biçim metodoloji sağlamayı edinmelerini amaçlamaktadır. Programın bir diğer amacı da katılanlara ekip ruhunun ve emniyet güvenlik bilincinin kazandırılmasıdır.

Program, katılımcılara afete müdahalede ve günlük yaşamlarında toplumun kaza, yangın ve acil tıbbi müdahale gerektiren durumlara karşı daha güvende olması için bilgi ve beceri sağlayan Mahalle Afet Gönüllüleri Uygulaması'nın önemli bir parçasıdır. Gönüllülerin kendi çevrelerinin güvenliğine katkı yapmak için bu sürekli katılım motivasyonları üzerinde önemli ve olumlu bir etkiye sahiptir. Bu Mahalle Afet Gönüllüleri Uygulaması'nın yaratmayı hedeflediği hazırlıklı olma kapasitesinin devamı için bir zorunluluktur.

5.2. HEDEF KİTLE

Bu dokümanın hedef kitlesi Mahalle Afet Gönüllüleri Uygulaması'na, gönüllüler olarak üye isteyen nitelikli katılımcılardır.

5.3. EĞİTİM PROGRAMININ HEDEFLERİ

MAG uygulaması, temel eğitim programını tamamladıktan sonra katılımcıların aşağıdaki kazanımları elde etmeleri beklenmektedir:

- Afetten önce tehlikeleri, riskleri tanımlamak.
- Kendilerinin, ailelerinin ve yakın çevrelerinin görebileceği zararları azaltacak önlemlerin alınmasını sağlayacak temel afet bilincine sahip olmak.
- Kendi ekip üyeleri de içinde dahil olmak üzere, afet sahası ve kurtarma operasyonlarının stres dolu ortamında, afetten etkilenen kişilere doğru bir şekilde nasıl yaklaşılacağı bilincinin yeterince gelişmesi. Ekip üyeleri böyle bir ortamda üretken olarak çalışabilmek için kendi koşullarının ve ihtiyaçlarının iyice farkında olmalıdırlar.
- Sınırlı kaynakların ve zamanın en etkin şekilde kullanılabilmesi için iyi organize olmuş ve iyi koordine edilen bir ekip olarak çalışabilme yetisi.
- Temel yangın söndürme ve tehlikelerin önlenmesi bilgi ve becerisi.
- Basit hava alma yollarının açılması, kanamanın durdurulması, yaralıların uygun şekilde taşınması gibi orta dereceli temel hayat kurtarma önlemleri de dahil olmak üzere, yaralı kişilere uygun yardımın yapılmasını sağlayacak bilgi ve beceri teknikleri.
- Planlama, ekip organizasyonu ve haberleşmesi, basit arama kurtarma teknikleri, işaretleme, kayıt tutma, kişisel güvenlik vs. gibi temel arama ve kurtarma bilgi ve becerileri.

- Sınırlı kaynakların ve zamanın en etkin şekilde kullanılabilmesi için iyi organize olmuş ve iyi koordine edilen bir ekip olarak çalışabilme yetisi.
- MAG birimlerine sağlanan tüm standart teçhizatın uygun şekilde korunması ve kullanılması bilgisi ve becerisi.
- Ekip üyeleri ile birlikte yoğun ve etkileşimli bir eğitimden geçmiş olmanın bir sonucu olarak ekip ruhunun oluşması.

5.4. METODOLOJİ

Kursta tüm grup katılımı, küçük grup çalışmaları, teorik eğitimler, pratik gösterimler ve uygulamalar ile etkileşimli öğrenci merkezli bir teknik kullanılmaktadır. Görsel ve işitsel imkanlardan yararlanılması gerekmektedir. Konferanslar için Power Point sunumları önerilmektedir. Bilgisayar ve veri projektörü, Power Point sunumların mevcut olmadığı durumlarda, konferanslarda gerektiğinde en azından slaytlar gibi iyi hazırlanmış görsel imkanlar kullanılmalıdır. Uygulamalı gösterimlerde ve kurslarda, gruplar her katılımcının pratik yapabilmesi bakımından, yeterince zaman verebilmek için küçük olmalıdır. İlk yardım kurslarının pratik kısımlarında, yaralı taşınması, CPR ve suni teneffüs, kanamanın nasıl durdurulacağı gibi konularda 5-10 kişilik gruplar oluşturan öğrencilerle çalışmak için iki eğitmen gereklidir. Öğrencilerin yeterince pratik yapmalarını sağlamak için bandaj ve manken gibi malzemelerin yeterli sayıda temin edilmesi gereklidir. Eğitim programı boyunca güvenliğin önemi vurgulanmalıdır. Uygulamalı yangın söndürme çalışmasında grubu yönlendirmek ve organize etmek için güvenliği temin bakımından, iki eğitmen gerekmektedir. Yangın söndürücü ile yangına yaklaşan tüm katılımcıların koruyucu kişisel donanım (uzun kollu kalın yangın dirençli ceket, koruma gözlüğü ve eldiven) giymeleri gereklidir. Taşınabilir yangın söndürücü kullanarak kontrollü küçük bir yangını söndürmek için her katılımcıya yeterli sayıda yangın söndürücü gerekmektedir. Gerçek teçhizat ile yönetilen uygulamalı bir temel Arama Kurtarma kursu (SAR) sırasında tam donanımlı kişisel koruma elbisesi giyilmeli ve SAR çalışmasının emniyet yönünü vurgulamak bakımından hiç kimsenin baret ve bot olmadan giremeyeceği bir güvenlik çevresinin oluşturulması gereklidir. Gruplar her çalışma bölgesinde bir eğitmen gözetiminde sıra ile çalışan 5-6 katılımcı şeklinde organize edilmelidir. 25-30 kişilik sınıflara verilen uygulamalı tipik bir SAR eğitiminde, iki eğitmene ihtiyaç vardır. Kişisel yaralanmaların önüne geçmek ve öğrenciler tarafından kazanılan, güvenli olmayan alışkanlıklar için eğitmen uygulamayı açık ve kuvvetli bir sesle derhal durdurmalı ve emniyet bakımından kritik olan hataları düzeltmelidir. Potansiyel bir kaza durumu için bir SOS planı hazır olmalıdır.

5.5. EĞİTİM PROGRAMINA DEVAM VE SERTİFİKA KATILIM BELGESİ ALMA KOŞULLARI

- Katılım belgesi almak için, katılımcıların bütün kurslara derslere devam edip bitirmeleri şarttır. Katılanların devam yoklama kayıtları adları ve imzaları ile tüm derslerde önemle tutulmaktadır.
- Katılımcılara, standart eğitim programını tamamladıktan sonra, Proje Uygulama Birimi Müdürü ve genellikle Vali Yardımcısı olan İl Afet Yönetimi Yetkilisince imzalanmış bir katılım belgesi verilir.
- Eksik dersleri bulunan katılımcılar, diğer bir mahalle için verilen eğitimlerde, yedek eğitimlerde ve özellikle zaman zaman programa alınan tazeleme derslerinde kurslarını takip eden dönem içerisinde uygulanacak olan herhangi bir MAG temel eğitim programında eksik derslerini tamamlama fırsatına sahiptirler.

- Kişisel teçhizat takımlı ve ekip numaralı bir MAG ekip üyesi olmak için adayın uygulamalı teçhizat eğitiminin tamamı ile birlikte kursların % 80'ini tamamlaması gereklidir.
- Kursların % 80'ini tamamlayan, ancak SAR uygulama eğitimi eksik olan MAG adayları, bir numara ile bir ekibe yerleştirilmeye hak kazanmış olurlar ve bir şapka ile yelek alırlar. Ancak, uygulamalı SAR eğitimini tamamlayıncaya kadar kişisel teçhizat takımını almazlar.
- Kursların % 80'den daha azını tamamlayan motivasyonlu MAG adayları Mahalle Afet Kurulunun gözetiminde yedek MAG destek personeli olarak görev numarası verilmeden ekip listelerine eklenebilirler. Ekip üyesi olmak için mevcut tüm kursları mümkün olduğunca çabuk tamamlamaları gerekmektedir.
- Resmi olarak tanınan ve isim yapmış olan bir eğitmen tarafından verilen uygun kursların bir yıl içerisinde tamamlanması durumunda, belirli kurs modülleri için PUB tarafından istisna yapılabilir ve MAG sertifikası verilebilir. Örneğin; bir yıl içinde CPR kursu dahil olmak üzere Kızılay'dan 40 saatlik bir ilk yardım kursu alan bir aday standart MAG temel ilk yardım kursunu tamamlamak zorunda değildir. Böyle adaylar bitirme sertifikalarını ve aldıkları derslerin bir listesini sunarak yeterliliklerini kanıtlayabilirler. Tüm hallerde bütün adayların kursun önemli bir faydasının katılımcılar arasında ekip ruhunu kazandırması olduğundan kursların tamamına devam etmeleri tavsiye edilir.

5.6. EĞİTMEN NİTELİKLERİ

Tüm eğitmenler öğretilen konuda doğrulanabilir bilgi ve deneyime sahip olmalıdırlar. İlk yardım kurslarının acil tıbbi müdahale uzmanları veya bu konuda eğitim vermek üzere geçerli sertifikaya sahip kişiler tarafından verilmesi gerekir.

Benzer şekilde Arama Kurtarma ve Yangın söndürme kursları da itfaiyeciler, Sivil Savunma teknisyenleri ve/veya konusunda doğrulanabilir uzmanlığı olan ve deneyimli (ki bu eğitmenlerce doğrulanmalıdır) gönüllü eğitmenlerce verilmesi gerekir. Ayrıca, eğitmenlerin yetişkinlere yönelik eğitim teknikleri ve uygulamalı eğitimlerde güvenlik konularını içeren eğitmen eğitimi almaları gereklidir. Emniyet konusu üzerinde özellikle durulan temel acil müdahale eğitimine yönlendirilmiş yetişkin öğretim metotları ile eğitilmiş olmalıdırlar. Kurs, deneyimli bir eğitmen tarafından etkileşimli bir düzenleme ile verilemelidir. Mahalle Afet Gönüllüleri Uygulaması için önerilen Eğitmen Eğitimi Kursu aşağıdaki başlıkları içine almaktadır:

- Öğrenme isteğini teşvik etmek ve sürdürmek
- Eğitimlerin hazırlanıp planlanması
- Öğretim imkanlarının seçimi ve kullanımı
- Sınıfın hazırlanması
- Beceri öğretim teknikleri
- Soru teknikleri ve doğrulama
- Konferans ve beceri eğitimi gösterimleri

Eğitmen Eğitimi Kursu, acil servisler tarafından öğretilen benzer kursların yoğunlaştırılmış bir versiyonudur. Bu 13 (onüç) saatlik kurs, gündüz çalışan eğitmen adayları için akşamları ve hafta sonları verilmektedir.

5.7. TEMEL MAG EĞİTİMİ PLANLAMASI VE KURS İÇERİĞİ KONUSUNDAKİ ÖNERİLER

Katılımcıların, genellikle boş vakti sınırlı ve deneyimsiz olan sıradan toplum üyelerinden seçilen gönüller olduğu dikkate alındığında, eğitimlerin mesai saatleri dışında akşamları ve hafta sonlarında yapılması önerilir.

Ayrıca, sınırlı zaman ve kaynaklar, arzulanana sonuca ulaşmak için en etkin şekilde kullanılmalıdır.

Programın, çok uzun, karmaşık ve teori ağırlıklı olmasından kaçınılmalıdır. Öte yandan, çok hafifletilmiş bir içeriğe sahip program, özellikle güçlü bir ilk müdahale kapasitesi ortaya koymak için önemli ekipman içeren projenin emniyeti bakımından yetersiz olabilir.

5.8. İZLEME VE DEĞERLENDİRME

MAG temel eğitiminin belirlenen standartlara uygunluğunun sürdürülebilmesi ve iyileştirilmesi için kursun kalitesi, içeriği, veriliş metotları, imkanlar, planlama, zamanlama, eğitmenin verimi, katılımcı değerlendirmeleri, öğrenci tatmini devamlı olarak izlenmekte ve değerlendirilmektedir. Kursun etkinliği de kurs öncesi ve sonrası sınav sonuçlarının karşılaştırılması ile ölçülmektedir.

5.9. KURSUN İÇERİĞİ

Temel eğitim programının içeriği bir çok bakımdan dünyadaki standart temel Sivil Savunma ve Afete Hazırlık Kursları ile benzerdir. Kurs topluma ve acil servislere etkin destek ve yardım sağlamak üzere gönüllü bir müdahaleci için temel konuları içermektedir. Yangın önleme, ilk yardım ve yaralı taşıma gibi konular standarttır. Bölgedeki afet risklerinin türüne bağlı olarak kullanılan teknikler ve donanım değişebilmektedir. Türkiye gibi deprem ülkelerinde, ilgili donanımın nasıl kullanılacağı ve korunacağı dahil olmak üzere, deprem hazırlığı ve müdahale kursları üzerinde daha çok durulmaktadır. Bölgedeki yapıların tiplerine göre donanım içeriği ve gereken beceriler de değişebilmektedir. Örneğin; beton delme teçhizatı ve bu teçhizatın nasıl kullanılacağına çoğunluğun ağaç evlerde yaşadığı bir bölgede öncelik verilmemektedir. Böyle bölgelerden farklılık gösteren yerlerde program konuya bağlı olarak, modüller şeklinde düzenlenen aşağıdaki kursları içine almaktadır. İyi düşünülmüş 36 saatlik temel bir eğitim programı, ileri düzeydeki müdahale ekipleri için tasarlanan çok uzun süreli ve karmaşık yapıları bir eğitim programının ve iyi belirlenmiş bir ekip yapısı ve donanıma sahip olmayan sıradan toplum üyeleri için tasarlanmış hafif ve basit bir eğitim programının yerini almaktadır.

6. MAG SEFERBERLİK PROSEDÜRLERİ VE AFETE MÜDAHALE KURALLARI

Aşağıdaki prosedürler bir deprem felaketinde takip edilecek alarm ve raporlama prosedürleri ile ilgili olarak MAG'lara verilecek talimatların detaylarıdır. Alarmlar önemli hasar ve ihtiyaçların olduğu yere bağlı olarak 3 seviyede kategorize edilmiştir. MAG'ların başta gelen sorumluluğu, yaşamların kurtarılmasına yardımcı olmak, kendi mahalli çevrelerinde bu çevreye en yakın mahallelerde insani yardım sunmaktır.

6.1. ALARM

6.1.1. Gerçek Bir Olaydaki Seferberlik için Verilecek Alarm

Kategori I - Depremin fiziki etkileri mahallede hissedilmektedir. Mahallede yapıların çökmüş olduğu gözlenmektedir.

Kategori II - Depremin fiziki etkileri mahallede hissedilmekte ancak çöken bir yapı olduğu gözlenmemektedir.

Kategori III – Mahallede, depremin fiziki etkileri gözlenmemektedir.

6.2. KATEGORİLERİN TANIMI

6.2.1. Kategori I – (Kat I)

MAG üyelerinin yaşadığı ve günlük işlerine gittiği mahallede depremin ardından sonuçlanacaktır. Kat I alarmının verilmesine depremin açık belirtileri (yer sarsıntısı, gürültü, çökmeler vs.) yol açacaktır. Depremin hissedilmesi üzerine ve koşulların emniyetli olması halinde MAG üyeleri aşağıdaki önlemleri alacaklardır:

- Evlerindeki gaz, su ve elektrik gibi hizmetlerin kapatılması.
- Çevrelerindeki insanların (akraba, arkadaş ve komşu) yaralanmamış ve emniyetli bir yerde bulunmalarından emin olmak.
- Yaşamı tehdit edici şekilde yaralanmış yakındaki akraba, arkadaş ve komşulara acil ilk yardım sağlamak.
- Potansiyel tehlike oluşturan ve yaşamsal tehlike yaratan bir durumu kontrol etmek ve emniyete almak (gaz kaçaqları, yangının yayılması vs.)
- Mahalle Afet Destek Merkezi'ne (MADM) en süratli şekilde durumu rapor etmek ve gelecek talimatları beklemek.

6.2.2. Kategori II – (Kat II)

MAG üyelerinin yaşadığı mahalleden başka ilindeki mahalleleri etkileyen ve hasara uğratan bir depremden sonra oluşacaktır. Kat II alarmını tetikleyen sebepler depremin açık işaretleri (yer sarsıntısı, gürültü vs.) olacaktır. Ancak, bu alarmda mahallede herhangi bir yapısal çökme gözlenmemiş olacaktır.

Depremin hissedilmesi ve şartların emniyetli olması halinde durumun en süratli şekilde Mahalle Afet Destek Merkezine (MADM) rapor edilmesi ve gelecek talimatların beklenmesi.

6.2.3. Kategori III – (Kat III)

Afet ve Acil Durum Yönetiminin ilindeki MAG'ların yardım ve desteğine ihtiyaç duyabileceği ilinin dışındaki bir bölgede etkili olan ve hasar yaratan bir depremi takiben meydana gelecektir. Kat III alarmı medyadan bölgeye ulaşan haberler ve Afet ve Acil Durum Merkezinden tüm MAG ekiplerine yapılacak bir çağrı ile verilir.

Haberin gelmesi ile birlikte MAG üyeleri alarm durumunda bekleyecekler ve MADM'nden talimat almak için hazır olacaklardır. *Otomatik olarak MADM ye rapor vermeyeceklerdir.*

6.3. AFET VE ACİL DURUM MERKEZİ

Acil Telsiz Haberleşme Sistemini faaliyete geçirecektir. Acil durum hakkında MADM yöneticilerini uyaracaklar ve MAG'ların etkilenen bölgeye gönderilmesi için Kriz Merkezi ile iletişim kanallarının açılmasını isteyeceklerdir. (Bunlara ulaşmanın mümkün olmaması halinde mahalle Muhtarları veya MADM yönetici asistanları ile temas kurulmalıdır.) MADM yöneticisi (Mahalle Muhtarları veya MADM Yönetici Asistanları) MAG Ekip liderleri ile temas kuracak ve olası bir çağrı durumunda gönderilmek üzere onları bekleme konumuna alacaklardır. Gerektiği zaman MAG'ları harekete geçireceklerdir.

6.4. MAG SEFERBERLİK REHBERİ

Alarmı verip yürürlüğe koymak ve bölgedeki MAG'ların olağanüstü durum planlarını harekete geçirmek için Tablo-3, rehber ve planlama amaçlı kullanılacaktır.

TABLO 3: KRİZ MERKEZİ MAG SEFERBERLİK REHBERİ

Alarm Tipi	Etkiler	MAG'ların Önlemleri	Kriz Merkezi Önlemleri
Kat I	Depremin fiziki etkileri mahallede hissedilmektedir. Mahallede yapıların çökmüş olduğu gözlenmektedir.	<ul style="list-style-type: none">• Evlerindeki gaz, su ve elektrik gibi hizmetlerin kapatılması.• Çevrelerindeki insanların (akraba, arkadaş ve komşu) yaralanmamış ve emniyetli bir yerde bulunmalarından emin olmak.• Yaşamı tehdit edici şekilde yaralanmış yakındaki akraba, arkadaş ve komşulara acil ilk yardım sağlamak.• Potansiyel tehlike oluşturan ve yaşamsal tehlike yaratan bir durumu kontrol etmek ve emniyete almak (gaz kaçakları, yangının yayılması vs.).• MADM'ne en süratli şekilde durumu rapor etmek ve gelecek talimatları beklemek.	<ol style="list-style-type: none">1. Acil telsiz haberleşme sistemini MAG Merkezleri ile faaliyete geçirmek (Telsiz haberleşme sisteminin mevcut olduğu yerde)2. Her bir MAG Merkezi ile temasa geçmek ve MADM yöneticisinin aşağıdaki hususları rapor etmesini istemek:<ul style="list-style-type: none">• Müdahalede bulunan ekip sayısı• MAG ekiplerinin yerleri ve durumları (MAG merkezinde beklemede olan veya seferber edilmiş bulunan)• Seferber edilmiş ise yeri• Mahalledeki hasar ve ihtiyaçlar hususunda durum raporu verilmesi3. MAG Ekip durumunun, Kriz Merkezi MAG durum tahtasında planlanması.4. MADM yöneticisi kanalıyla, MAG ekiplerinin gerektiği şekilde seferber edilmesi.
Kat II	Depremin fiziki etkileri mahallede hissedilmekte, ancak çöken bir yapı olduğu gözlenmemektedir.	<ul style="list-style-type: none">• Durumun en süratli şekilde MADM'ne rapor edilmesi ve gelecek talimatların beklenmesi	

Alarm Tipi	Etkiler	MAG'ların Önlemleri	Kriz Merkezi Önlemleri
Kat III	<p>Afet ve Acil Durum Yönetiminin ilindeki MAG'ların yardım ve desteğine ihtiyaç duyabileceği ilinin dışındaki bir bölgede etkili olan ve hasar yaratan bir depremi takiben meydana gelecektir. Kat III alarmı medyadan bölgeye ulaşan haberler ve Afet ve Acil Durum Merkezinden tüm MAG ekiplerine yapılacak bir çağrı ile verilir.</p>	<ul style="list-style-type: none"> • MAG'ların gelecek talimatlara hazır şekilde alarm durumunda beklemesi • Otomatik olarak MAG merkezine rapor edilmeyecektir • MADM yöneticisi (Mahalle Muhtarları veya MADM Yönetici Asistanları) MAG Ekip liderleri ile temas kuracak ve olası bir çağrı durumunda gönderilmek üzere onları bekleme konumuna alacaklardır. 	<ol style="list-style-type: none"> 1. MAG Acil Telsiz Haberleşme sistemini faaliyete geçirmek. 2. Acil durum hakkında MADM Yöneticilerini uyaracaklar ve MAG'ların etkilenen bölgeye gönderilmesi için Kriz Merkezi ile iletişim kanallarının açılmasını isteyeceklerdir. (Bunlara ulaşmanın mümkün olmaması halinde Mahalle Muhtarları veya MADM yönetici asistanları ile temas kurulmalıdır.) 3. MADM yöneticisi (Mahalle Muhtarları veya MADM Yönetici Asistanları) MAG Ekip liderleri ile temas kuracak ve olası bir çağrı durumunda gönderilmek üzere onları bekleme konumuna alacaklardır. 4. Gerektiği zaman MAG ları harekete geçirecekler veya bekleteceklerdir.



Mahalle Afet gönüllüleri'nin bir üyesi olarak;

Afet durumunda yardıma muhtaç olan insanlara karşı sorumluluğumu hiçbir farklılık ve menfaat gözetmeden yerine getireceğime,

Arama kurtarma ve yardım konularında bilgi ve becerilerimi sürekli arttırmaya çalışacağıma ve bu konuda çalışan kurum ve kuruluşların çalışmalarını destekleyeceğime,

Her zaman görevimin gerektirdiği ahlaki sorumluluğa sahip olarak, gönüllülük ve üyesi olduğum MAG ruhuna uygun davranacağıma,

Şerefim üzerine and içerim.

Bu sayfa bilerek boş bırakılmıştır

MAG VAKFI

Mahalle Afet Gönüllüleri (MAG), büyük çaplı afetler sonrasında kendi mahallelerinde ilk müdahale yapmak, afet öncesinde ise mahalle düzeyinde afet bilinci ve afetlere hazırlık çalışmalarını yürütmek üzere örgütlenmiş, ilk yardım, afet bilinci, afet psikolojisi, yangına müdahale ve arama kurtarma bölümlerinden oluşan 36 saatlik bir temel eğitim almış ve ekipmanla donatılmış mahalle düzeyinde oluşturulmuş bir yapıdır. Mahalle Afet Gönüllüleri ilk müdahalenin ardından AFAD ve itfaiye gibi profesyonel ekiplere yardım ve destek hizmeti vermek üzere de eğitimler alırlar. Şu ana dek Kocaeli, Yalova, Bursa, İzmir ve İstanbul illerinde 100 mahallede oluşmuş yapılanmada 4500'i aşkın gönüllü eğitimlerini almış, ekipman ile donatılmış ve Mahalle Afet destek merkezi olarak kullanılan konteynerleri mahallelerine yerleştirilmiştir.

Mahalle Afet Gönüllüleri Vakfı, bugüne dek bağımsız yapılar olarak mahalle düzeyinde var olan MAG sisteminin sürdürülebilirliğinin sağlanması ve çok sayıda insana erişmek amacıyla MAG sistemini destekleyen bir yapıya duyulan ihtiyacın sonucu olarak, iş çevrelerinde, üniversitelerde, kamu kuruluşlarında, diğer sivil toplum kuruluşlarında ve basın-yayın kuruluşlarında görev yapan öncü vatandaşların girişim ve katkılarıyla kurulmuştur.

Vakıf uzun vadede, ülkenin afetlerden etkilenebilecek her bölgesinde MAG programlarının oluşturulmasını hedefliyor. MAG Vakfı, bunun da ötesinde, bildiklerini aktarmayı, bilinç yaratmayı, diğer sivil toplum örgütleriyle bir ağ oluşturmayı ve yerel grupları desteklemeyi amaçlıyor.

www.magvakfi.org.tr

www.mag.org.tr